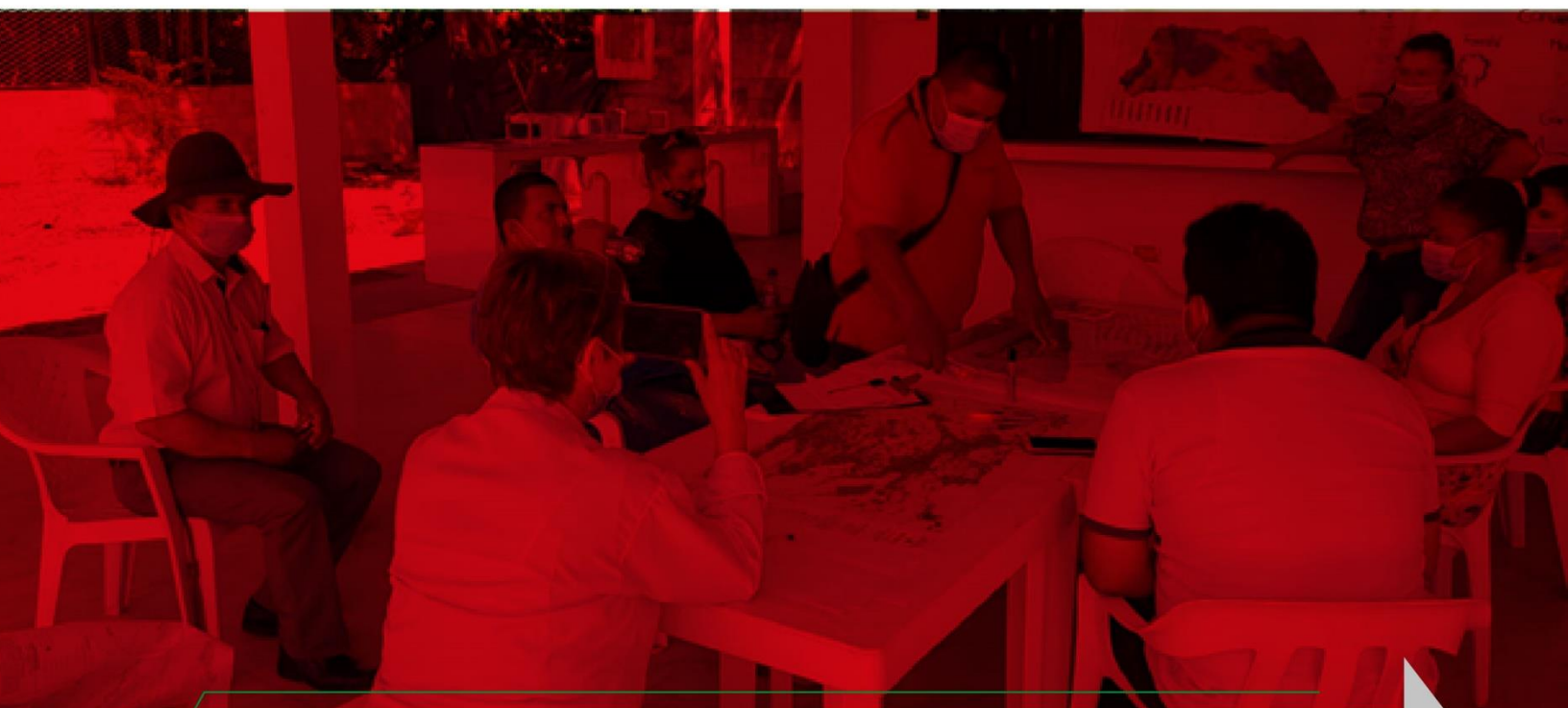


# INFORME DE TALLERES DE CARTOGRAFÍA SOCIAL PARA LA VALIDACIÓN DE LOS USOS ACTUALES DEL SUELO EN EL DEPARTAMENTO DE ARAUCA

**CONVENIO INTERADMINISTRATIVO No. 532 DE 2016**  
**“FORMULACIÓN E IMPLEMENTACIÓN DEL PLAN DE ORDENAMIENTO TERRITORIAL DEPARTAMENTAL”**



**UNIVERSIDAD  
DE LOS LLANOS®**

GOBERNACIÓN DE ARAUCA  
"Construyendo Futuro"  
**UNIVERSIDAD DE LOS LLANOS**  
"Cualificación académica y acción social"





UNIVERSIDAD  
DE LOS LLANOS



CONSTRUYENDO LA UNIVERSIDAD  
DEL NUEVO MILENIO



**Citación sugerida:**

Universidad de los Llanos – Gobernación de Arauca. 2020. Formulación e Implementación del Plan de Ordenamiento Departamental de Arauca. “Informe de Talleres de Cartografía Social para la Validación de los Usos Actuales del Suelo Departamento de Arauca”. Convenio interadministrativo 532 de 2016. Villavicencio – Colombia.

**Verificación técnica:**

Clara Inés Caro Caro. MSc. ©PhD. Profesora Universidad de los Llanos.

Naisly Ada Tovar Hernández. MSc. Profesora Universidad de los Llanos.

**Supervisión:**

Marco Aurelio Torres Mora. PhD. Profesor de la Universidad de los Llanos.

## Tabla de Contenido

Introducción .....	8
1. Objetivo del taller.....	8
2. Población participante .....	8
3. Escala temporal y espacial .....	9
4. Temática de trabajo .....	9
5. Equipos de trabajo y fechas en las que se realizaron los talleres. ....	9
6. Convocatoria .....	10
7. Desarrollo de los talleres .....	12
Momento 1. “Las Reglas del juego” .....	12
Momento 2. “El mapa antiguo o el mapa del pasado” .....	12
Momento 3. “El mapa de ¿Cómo estamos ahora? La foto del día de hoy”.....	13
Momento 4. Mapa del futuro cercano. ....	13
Momento 5. Plenaria .....	13
7.1. Taller de cartografía social en el Municipio de Tame, Arauca .....	13
7.2. Taller de cartografía social en el Municipio de Arauca, Arauca .....	19
7.3. Taller de cartografía social en el municipio de Puerto Rondón, Arauca.....	24
7.4. Taller de cartografía social en el municipio de Arauquita, Arauca .....	29
7.5. Taller de cartografía social en el municipio de Fortul, Arauca .....	37
7.6. Taller de cartografía social en el municipio de Saravena, Arauca. ....	42
7.7. Taller de cartografía social en el municipio de Saravena, Arauca. ....	50
7.8. Socialización de metodología y material de talleres de cartografía social en el departamento de Arauca a los supervisores del convenio 532 de 2016. ....	55

## Lista de figuras

Figura 1. Propuesta de convenciones elaboradas por los orientadores. ....	12
Figura 2. Taller de cartografía social en el municipio de Tame-Arauca. ....	15
Figura 3. Mapa retrospectivo de 10 años de coberturas y usos del suelo realizado por la población participante en el Taller de cartografía social municipio de Tame-Arauca.....	16
Figura 4. Mapa actual de coberturas y usos del suelo realizado por la población participante en el Taller de cartografía social municipio de Tame-Arauca. ....	17
Figura 5. Mapa del futuro cercano de coberturas y usos del suelo realizado por la población participante en el Taller de cartografía social municipio de Tame-Arauca.....	18
Figura 6. Trabajo de la comunidad del municipio de Arauca en la mesa de 10 años atrás en el taller de cartografía social. ....	20
Figura 7. Mapa retrospectivo de 10 años de coberturas y usos del suelo realizado por la población participante en el Taller de cartografía social municipio de Arauca-Arauca. ....	21
Figura 8. Trabajo de la comunidad del municipio de Arauca en la mesa de coberturas y usos del suelo actuales en el taller de cartografía social. ....	22
Figura 9. Mapa actual de coberturas y usos del suelo realizado por la población participante en el Taller de cartografía social municipio de Arauca-Arauca.....	22
Figura 10. Trabajo de la comunidad del municipio de Arauca en la mesa de prospectiva 5 años en el taller de cartografía social. ....	23
Figura 11. Mapa del futuro cercano de coberturas y usos del suelo realizado por la población participante en el Taller de cartografía social municipio de Arauca-Arauca. ....	24
Figura 12. Mapa retrospectivo de 10 años de coberturas y usos del suelo realizado por la población participante en el Taller de cartografía social municipio de Puerto Rondón-Arauca.....	26
Figura 13. Mapa actualidad de coberturas y usos del suelo realizado por la población participante en el Taller de cartografía social municipio de Puerto Rondón-Arauca. ....	27
Figura 14. Mapa del futuro cercano de coberturas y usos del suelo realizado por la población participante en el Taller de cartografía social municipio de Puerto Rondón-Arauca.....	28
Figura 15. Taller de cartografía social municipio de Puerto Rondón-Arauca.....	29
Figura 16. Mapa retrospectivo de 10 años de coberturas y usos del suelo realizado por la población participante en el Taller de cartografía social municipio de Arauca-Arauca.....	32

Figura 17. Trabajo de la comunidad del municipio de Arauquita en la mesa de 10 años atrás en el taller de cartografía social. ....	33
Figura 18. Mapa actualidad de coberturas y usos del suelo realizado por la población participante en el Taller de cartografía social municipio de Arauquita-Arauca. ....	34
Figura 19. Trabajo de la comunidad del municipio de Arauquita en la mesa de coberturas y usos del suelo actuales en el taller de cartografía social. ....	35
Figura 20. Mapa del futuro cercano de coberturas y usos del suelo realizado por la población participante en el Taller de cartografía social municipio de Arauquita-Arauca.....	36
Figura 21. Trabajo de la comunidad del municipio de Arauquita en la mesa de prospectiva 5 años en el taller de cartografía social. ....	37
Figura 22. Mapa retrospectivo de 10 años de coberturas y usos del suelo realizado por la población participante en el Taller de cartografía social municipio de Fortul-Arauca. ....	39
Figura 23. Mapa actualidad de coberturas y usos del suelo realizado por la población participante en el Taller de cartografía social municipio de Fortul-Arauca.....	40
Figura 24. Mapa del futuro cercano de coberturas y usos del suelo realizado por la población participante en el Taller de cartografía social municipio de Fortul-Arauca. ....	41
Figura 25. Taller de cartografía social municipio de Fortul-Arauca. ....	42
Figura 26. Mapa retrospectivo de 10 años de coberturas y usos del suelo realizado por la población participante en el Taller de cartografía social municipio de Saravena-Arauca. ....	45
Figura 27. Trabajo de la comunidad del municipio de Saravena en la mesa de 10 años atrás en el taller de cartografía social. ....	46
Figura 28. Mapa actualidad de coberturas y usos del suelo realizado por la población participante en el Taller de cartografía social municipio de Saravena-Arauca.....	48
Figura 29. Trabajo de la comunidad del municipio de Saravena en las mesas de 10 años atrás y coberturas y usos actuales en el taller de cartografía social. ....	49
Figura 30. Mapa del futuro cercano de coberturas y usos del suelo realizado por la población participante en el Taller de cartografía social municipio de Saravena-Arauca. ....	50
Figura 31. Mapa retrospectivo de 10 años de coberturas y usos del suelo realizado por la población participante en el Taller de cartografía social municipio de Cravo Norte-Arauca.....	52
Figura 32. Mapa actualidad de coberturas y usos del suelo realizado por la población participante en el Taller de cartografía social municipio de Cravo Norte-Arauca. ....	53

Figura 33. Mapa del futuro cercano de coberturas y usos del suelo realizado por la población participante en el Taller de cartografía social municipio de Cravo Norte-Arauca.....	54
Figura 34. Taller de cartografía social municipio de Fortul-Arauca.....	55
Figura 35. Explosión de la cartografía y socialización de la metodología de los talleres de cartografía social a los supervisores del convenio 532 de 2016 por la Universidad de los Llanos...	56
Figura 36. Explosión de la cartografía y socialización de los talleres de cartografía social a los supervisores del convenio 532 de 2016 por la Universidad de los Llanos.....	57

### Lista de Tablas

Tabla 1. Programación y distribución de los equipos de trabajo para los talleres de cartografía social en el departamento de Arauca.....	10
Tabla 2. Invitación de actores a los talleres que se realizaron en los siete (7) municipios del departamento de Arauca.....	11
Tabla 3. Lista de asistencia al taller de cartografía social en el municipio de Tame-Arauca.....	14
Tabla 4. Lista de asistencia al taller de cartografía social en el municipio de Arauca-Arauca.....	19
Tabla 5. Lista de asistencia al taller de cartografía social en el municipio de Puerto Rondón-Arauca.....	24
Tabla 6. Lista de asistencia al taller de cartografía social en el municipio de Araquita-Arauca.....	29
Tabla 7. Lista de asistencia al taller de cartografía social en el municipio de Fortul-Arauca.....	37
Tabla 8. Lista de asistencia al taller de cartografía social en el municipio de Saravena-Arauca.....	42
Tabla 9. Lista de asistencia al taller de cartografía social en el municipio de Cravo Norte-Arauca.....	50
Tabla 10. Lista de asistencia exposición de metodología de talleres de cartografía social a los supervisores del convenio 532 de 2016.....	55

## **Introducción**

El taller de cartografía social se realizó en conjunto con la población de interés quienes basados en sus conocimientos y experiencias en su territorio, reconocieron el cambio de los diferentes usos del suelo agropecuario en un periodo de tiempo de 10 años en el pasado (2009) y definieron los posibles cambios que pueden ocurrir en los próximos 5 años (2024), además ayudaron a verificar el trabajo hecho por los profesionales del convenio 532 de 2016, con respecto a los diferentes usos agropecuarios en sus municipios. En el desarrollo de cada uno de los talleres municipales se realizó la aplicación de preguntas dirigidas a la población participante, sus respuestas se plasmaron en los mapas de coberturas vegetales y usos del suelo a escala 1:50.000 y en los mapas división político-administrativa de cada uno de los siete municipios.

### **1. Objetivo del taller**

Verificar los diferentes usos agropecuarios del área de interés, basado en el conocimiento de los actores locales. Reconocer el cambio de los diferentes usos agropecuarios en un periodo de tiempo de 10 años, y definir que posibles cambios pueden ocurrir en los próximos 5 años.

### **2. Población participante**

Los actores invitados para el desarrollo de este taller de cartografía social fueron:

Agricultores y ganaderos de los siete (7) municipios del departamento de Arauca, representantes de agrupaciones y/o agremiaciones de agricultores y ganaderos de los siete municipios del departamento de Arauca, Juntas de acción comunal de los municipios y veredas del departamento, personal en general de las alcaldías de los siete municipios especialmente, Secretarías de Agricultura y Planeación, profesionales de las Secretarías de Agricultura y Planeación de la Gobernación de Arauca.

### **3. Escala temporal y espacial**

El estudio de cartografía social tendrá una escala temporal de 10 años en el pasado (2009), el presente (2019) y 5 años en el futuro (2024), teniendo las coberturas vegetales, usos del suelos agrícolas y condiciones edáficas. La escala espacial será local e implica realizar el taller en los siete municipios del departamento de Arauca (Arauca, Arauquita, Tame, Saravena, Fortul, Puerto Rondón y Cravo Norte).

### **4. Temática de trabajo**

El taller realizó la construcción de una descripción del departamento de Arauca en el tiempo 10 años el pasado (2009), el presente (2019), y 5 años en el futuro (2024) e incluyó aspectos como:

- La actividad agrícola,
- La ubicación de cultivos,
- Los cambios en coberturas vegetales
- Usos del suelo.
- Las condiciones del suelo.

### **5. Equipos de trabajo y fechas en las que se realizaron los talleres.**

Para cumplir con el objetivo y realizar el taller en los siete (7) municipios del departamento de Arauca, fue necesario organizar dos equipos de trabajo, que se distribuyeron con se muestra en la tabla 1.

**Equipo 1:** Clara Inés Caro Caro y Juan David Mahecha Pulido

**Equipo 2:** Naisly Ada Tovar Hernández y Jorge Andrés Rojas Bernal

**Tabla 1. Programación y distribución de los equipos de trabajo para los talleres de cartografía social en el departamento de Arauca.**

<b>Municipio</b>	<b>Fecha</b>	<b>Actividad</b>	<b>Lugar</b>	<b>Equipos</b>
Arauca	09-12-2020	Taller de cartografía social	Cra 21 Calle 26 Salón de Eventos Villamontes	Equipo 1
Tame	09-12-2020		Cra 10 N° 13-52 Brr San Antonio Auditorio Asojuntas Tame	Equipo 2
Arauquita	10-12-2020		Calle 2 N° 7-55 Brr Las Flores Auditorio Asojuntas Arauquita	Equipo 1
Puerto Rondón	10-12-2020		Salón Concejo Municipal	Equipo 2
Saravena	11-12-2020		Cra 16 N° 28-71 Auditorio Asojuntas Saravena	Equipo 1
Fortul	11-12-2020		Cra 22 N° 7-59 Auditorio Asojuntas Fortul	Equipo 2
Cravo Norte	14 y 15 -12-2020		Virtual y vía telefónica	Equipo 1 y Equipo 2

## 6. Convocatoria

La convocatoria para los talleres de cartografía social se realizó por medio telefónico y correo electrónico usando la base de datos de actores que se ha recolectado desde el año 2017 hasta la actualidad por el convenio 532 de 2016 Universidad de los Llanos – Gobernación de Arauca, la cual incluye a próximamente el contacto de 614 actores de todo el departamento

(ONG, Agremiaciones, agrupaciones, juntas de acción comunal, entes territoriales, personas de la sociedad civil y entidades del sector público y privado). Para el caso de los talleres de cartografía social la convocatoria se centró en agricultores y ganaderos de los siete (7) municipios del departamento, representantes de agrupaciones y/o agremiaciones de agricultores y ganaderos de los siete municipios del departamento, Juntas de acción comunal de los municipios y veredas del departamento, personal en general de las alcaldías de los siete municipios especialmente, Secretarías de Agricultura y Planeación y profesionales de las Secretarías de Agricultura y Planeación de la Gobernación de Arauca (Tabla 2).

Es importante resaltar que los profesionales del convenio solicitaron apoyo a las juntas de acción comunal (ASOJUNTAS), Secretarías de Planeación y Agricultura y Alcaldías de los siete (7) municipios del departamento de Arauca (anexo 1.), para que ellos hicieran extensiva la invitación a actores que consideran pertinentes para el proceso, la convocatoria se realizó del noviembre al 4 de diciembre de 2020.

**Tabla 2. Invitación de actores a los talleres que se realizaron en los siete (7) municipios del departamento de Arauca.**

<b>MUNICIPIO O</b>	<b>Número Actores convocados vía telefónica</b>	<b>Actores que respondieron las llamadas</b>	<b>Invitaciones por correo electrónico</b>	<b>Asistentes a los talleres</b>
Arauca	70	28	5	8
Arauquita	50	23	4	11
Tame	52	22	3	9
Saravena	30	18	3	15
Fortul	36	23	3	3
Puerto Rondón	39	14	4	7
Cravo Norte	34	18	-	10
<b>Total</b>	<b>311</b>	<b>146</b>	<b>22</b>	<b>63</b>

## 7. Desarrollo de los talleres

El taller *in situ* tuvo 5 momentos que se describen a continuación:

### Momento 1. “Las Reglas del juego”

Se inició con una presentación breve de los participantes y la exposición de las expectativas que tenía cada uno de los participantes taller.

Se eligió un **relator** quien fue el encargado hacer la relatoría de los mapas, los símbolos y las convenciones que se usaron. En algunos casos los organizadores ayudaron en la transcripción de la relatoría.

Las **convenciones y símbolos** fueron elaborados por los orientadores para facilitar el proceso de sistematización; estas convenciones se colocaron en lugares visibles. Sin embargo, los participantes crearon otros símbolos o convenciones que se adoptaron y usaron en algunos de los mapas (Figura 1).



AGRÍCOLA		PECUARIO	
Arroz	Ar	Ganadera	Ga
Maíz	Mz	Porcícolas	Po
Soya	Sy	Avícolas	Av
Cítricos	Ci	Piscícolas	Ps
Palma	Pa	Caprinos	Cp
Plátano	Pl	Ovinos	Ov
Yuca	Yu	Apicultura	Ap
Forestales	Fo		
Caucho	Ca		
Cacao	Cc		
Café	Cf		
Piña	Pi		
Maracuyá	Ma		
Caña	Cñ		

Figura 1. Propuesta de convenciones elaboradas por los orientadores.

### Momento 2. “El mapa antiguo o el mapa del pasado”

Después de definidos los roles, las convenciones y los símbolos, se les entregó a la población participante un mapa con las coberturas y usos del suelo agropecuarios actuales (2019) ellos observaron y discutieron sobre el mapa de su municipio, luego hicieron una retrospectiva de

10 años (2009) en la que ubicaron con las convenciones y símbolos los cambios y las similitudes en las coberturas y usos del suelo agropecuario.

### **Momento 3. “El mapa de ¿Cómo estamos ahora? La foto del día de hoy”.**

En este segundo momento se realizó la validación de las coberturas y uso del suelo actuales (2019), para tal fin se les entregó a los participantes el mapa de coberturas y usos del suelo que se obtuvo como resultado después de realizar los recorridos por el departamento de Arauca durante los años 2018 y 2019, en el que se identificaron el uso del suelo en las zonas rurales, ejercicio que desarrolló un equipo profesional teniendo en cuenta información primaria y secundaria (imágenes satelitales, recorridos en campo). Después de analizado el mapa por parte de la población participante, ellos realizaron algunos cambios y comentarios que se sobrepusieron en el mapa.

### **Momento 4. Mapa del futuro cercano.**

En el cuarto momento se les entregó a los participantes un mapa político administrativo de su municipio, donde deberán plasmar en prospectiva a 5 años (2024) los usos del suelo y coberturas vegetales, para este ejercicio tuvieron en cuenta las dinámicas social, ambiental y económica del municipio.

### **Momento 5. Plenaria**

Finalmente, cada relator hizo una exposición de los escenarios.

#### **7.1. Taller de cartografía social en el Municipio de Tame, Arauca**

- a. **Fecha:** 09 de diciembre de 2020.
- b. **Equipo 2:** Naisly Ada Tovar y Jorge Andrés Rojas
- c. **Participantes:** Al taller de cartografía social en el municipio de Tame, asistieron nueve (9) persona (Tabla 3).

**Tabla 3. Lista de asistencia al taller de cartografía social en el municipio de Tame-Arauca.**

No.	NOMBRE	ENTIDAD	DOCUMENTO DE IDENTIDAD	CONTACTO
1	Urbano Sossa	Presidente JAC Ver. La Soledad	17.549.049	3118803977
2	Francisco Beltrán	Alcaldía de Tame Ing. Ambiental	96.192.176	3224300877
3	Bladimir Rubio	Delegado Ver. La Lobería	1.116.860.148	3203204060
4	Luis Eduardo Duran	Vicepresidente JAC Ver. Caño Rojo	7.365.949	3204954900
5	Jhon Alexander Medina	Presidente JAC Ver. Caño Guarapo	96.192.356	3204913266
6	José Castañeda	Presidente JAC	17.548.787	3104913266
7	Henry Amaya Novoa	Equipo Planeación Asojuntas Tame	96.189.290	Henrynovoa2015@gmail.com
8	Carlos Octavio Sarmiento	Presidente JAC	17.549.894	cosarmiento@gmail.com
9	Lina Arenas Pérez	Secretaria JAC Ver. La Soledad	1.116.861.608	Lina10arenas@gmail.com

#### **d. Relatoría**

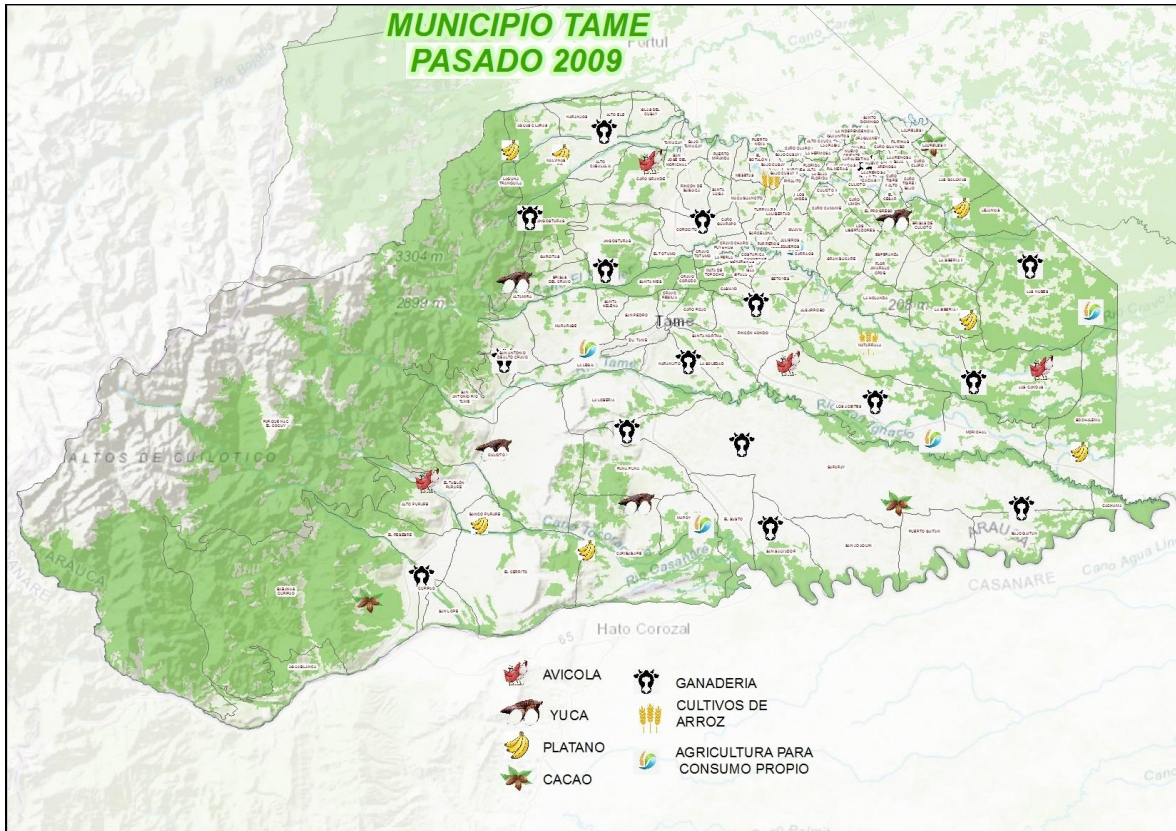
“El mapa antiguo o el mapa del pasado” (año 2009). Tame - Arauca.

Al realizar el primer momento los participantes determinaron que el municipio de Tame-Arauca, diez (10) años atrás se caracterizaba en la parte pecuaria por contar con mayor área en zonas de producción ganadera y unas pequeñas áreas con explotaciones avícolas, en cuanto a lo que se refiere a la parte agrícola el cultivo que presentaba mayor área de siembra era el de plátano, algunas zonas del municipio presentaban siembras de cacao, yuca, , arroz

y así mismo relacionaban que se tenían pequeñas áreas en huertas caseras (autoconsumo) (Figura 2 y 3).



**Figura 2. Taller de cartografía social en el municipio de Tame-Arauca.**



**Figura 3. Mapa retrospectivo de 10 años de coberturas y usos del suelo realizado por la población participante en el Taller de cartografía social municipio de Tame-Arauca.**

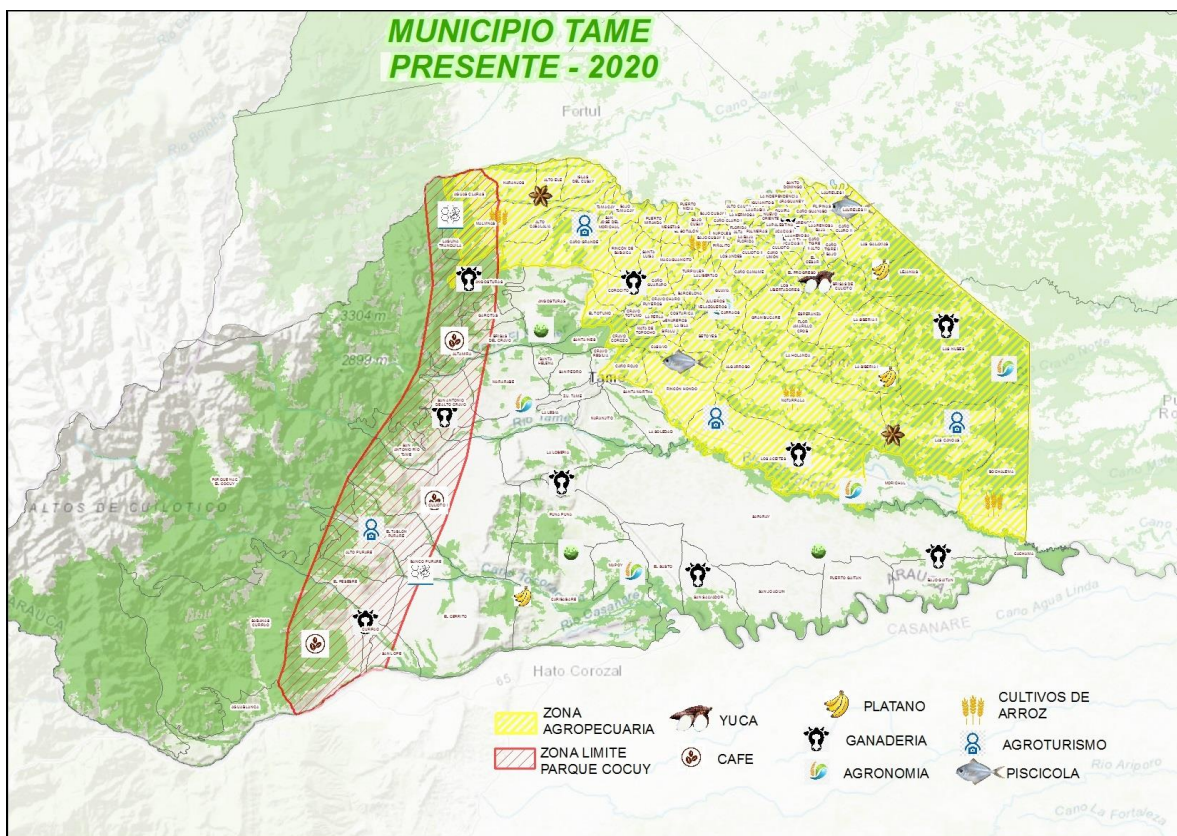
**“El mapa de ¿Cómo estamos ahora? La foto del día de hoy” (año 2019). Tame-Arauca.**

Después que los participantes realizaron el mapa del pasado procedieron a revisar el mapa de coberturas y usos actuales del suelo y tomaron el mapa que se usó para ver Tame 10 años atrás para plasmar el municipio en la actualidad y así elaborar el mapa del presente, donde mediante un perímetro en amarillo manifestaron que la parte norte del municipio, resaltaron que en esa zona que se encerró por ellos; manifestaron que se encuentra cultivos tales como plátano, yuca, arroz, papaya, maracuyá, caña, sachá inchi, aguacate, piña, mango, guayaba, maíz y praderas; en cuanto a la parte pecuaria ganadería y explotaciones piscícolas, en algunas zonas están con el turismo.



Así mismo resaltaron que en las veredas que se encuentran localizadas en los límites del Parque, se están desarrollando actividades agrícolas en cultivos como lo son café, cítricos y pasturas, en la parte pecuaria están en explotaciones ganaderas, piscícolas, avícolas y algunos productores están con la explotación apícola; y hacia la parte suroccidental se tienen siembras de algunos forestales.

Pero aun el municipio se caracteriza por tener como su mayor apuesta productiva a la ganadería bovina y siembra de plátano (Figura 4).



**Figura 4. Mapa actual de coberturas y usos del suelo realizado por la población participante en el Taller de cartografía social municipio de Tame-Arauca.**

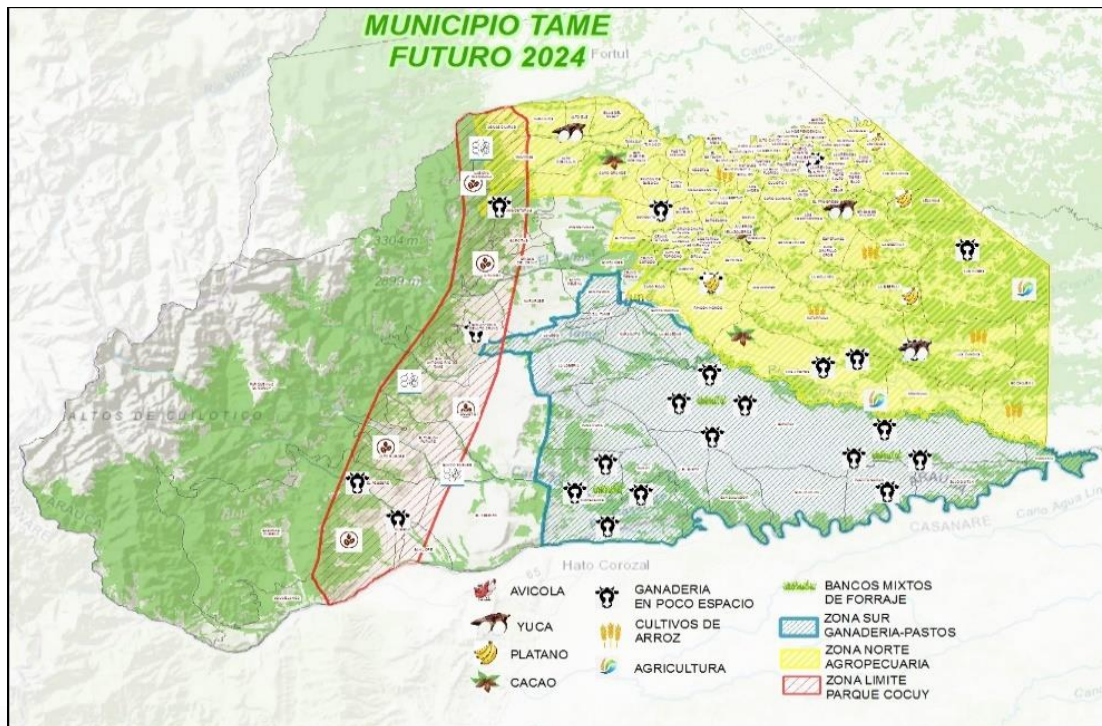


**“Mapa del futuro cercano” (año 2024). Tame-Arauca.**

En cuanto al municipio en proyección a 5 años los pobladores o asistentes al taller ver al municipio que hacia la parte del parque van a aumentar las siembras del cultivo de café, ganadería y manejo de explotaciones apícolas.

Y la parte sur del municipio la ven que se va a fortalecer en la explotación de ganadería doble propósitos con el manejo de bancos mixtos de forraje y adecuación de tecnologías para aumentar el manejo de animales en menores áreas de terrenos.

Manifestaron también que la parte norte del municipio se caracterizara por ser la zona agropecuaria con presencia de cultivos tales como plátano, cacao, arroz y ganadera, esto lo tienen propuesto como una iniciativa colectiva entre cuarenta y ocho (48) veredas (Figura 5).



**Figura 5. Mapa del futuro cercano de coberturas y usos del suelo realizado por la población participante en el Taller de cartografía social municipio de Tame-Arauca.**

## 7.2. Taller de cartografía social en el Municipio de Arauca, Arauca.

- a. *Fecha:* 09 de diciembre de 2020.
- b. *Equipo 2:* Clara Inés Caro Caro y Juan David Mahecha Pulido.
- c. *Participantes:* Al taller de cartografía social en el municipio de Arauca, asistieron ocho (8) persona (Tabla 4).

**Tabla 4. Lista de asistencia al taller de cartografía social en el municipio de Arauca-Arauca.**

No.	NOMBRE	ENTIDAD	DOCUMENTO DE IDENTIDAD	CONTACTO
1	Rosalba Hernández	Comunidad	24.243.867	-
2	Carlos Gómez	Arrocero	91.257.930	agroeletribo@gmail.com
3	Karina Arias	Arrocera	1.120.897.886	Karyna9013@hotmail.com
4	Diana Tejada	Presidente JAC Ver. Payaca	6.829.943	dianitatejadap@outlook.com
5	Zara Triana	JAC Ver. Payaca	68.293.876	Zaratriana1978@gmail.com
6	Henry Antonio García	JAC Ver. Matecaña	17.583.520	-
7	Rosa Lucia Tovar	JAC Ver. Maporita	68.289.731	-
8	Yamila Rojas Florián	-	24.244.831	rojasflorinyamila@gmail.com

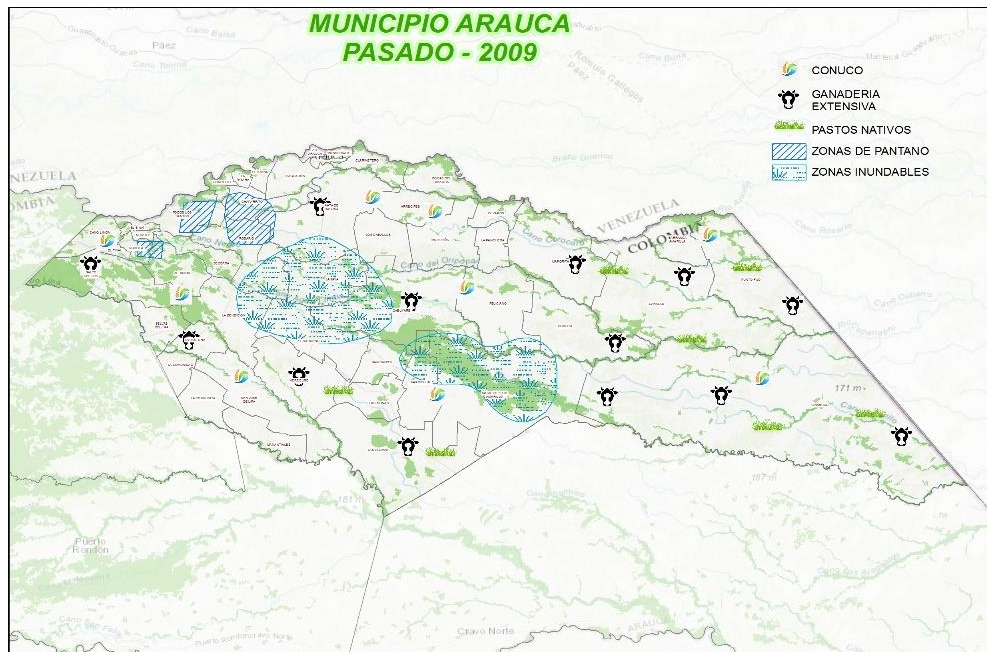
#### d. Relatoría

##### **“El mapa antiguo o el mapa del pasado” (año 2009). Arauca-Arauca.**

En esta mesa de trabajo la población participante señaló que en las zonas del municipio de Arauca-Arauca en las que actualmente se encuentran los cultivos de arroz, eran zonas pantanos que permanecían inundadas y que estas zonas de humedales y pantanosas han venido disminuyendo; en cuanto a la ganadería informaron que esta se manejaba de manera más extensiva y que las sabanas nativas eran más extensas. En cuanto al recurso hídrico expresaron que el río Arauca se encontraba más cerca al lado venezolano y con el tiempo movió su cauce hacia el lado colombiano, que tanto el río Arauca como los caños tenían un cauce más definido presentando una mayor profundidad y de estos se extraían más pescados; en cuanto a los cultivos y el recurso suelo, señalaron que los conucos o huertas caseras usadas para el sustento de las familias han disminuido y que cultivos como el plátano ya no se producían igual porque el suelo no es igual de productivo; por ultimo informaron que en su municipio la deforestación ha desplazado especies de fauna que en la actualidad se han convertido en plagas (Figura 6 y Figura 7).



Figura 6. Trabajo de la comunidad del municipio de Arauca en la mesa de 10 años atrás en el taller de cartografía social.



**Figura 7. Mapa retrospectivo de 10 años de coberturas y usos del suelo realizado por la población participante en el Taller de cartografía social municipio de Arauca-Arauca.**

“El mapa de ¿Cómo estamos ahora? La foto del día de hoy” (año 2019). Arauca-Arauca.

En esta mesa de trabajo informaron que el área estimada del cultivo de arroz en el municipio de Arauca es de 25.000 ha, que están ubicadas en las veredas Feliciano, La Saya, Cabuyare y Los Caballos; también resaltaron que en el municipio se encuentran áreas menores a 25 ha de cultivos de yuca, plátano, ahuyama, caña, frijol, piña, maracuyá y maíz; en cuanto a los pastos ubicaron que en los corregimientos de Caracol y Santa Barbara se evidencia el crecimiento de pastos mejorados en pequeña escala, esto se debe a programas de la gobernación; por último se resaltan las grandes extensiones de tierra en la reserva el Cinaruco (Figura 8 y Figura 9).



**Figura 8. Trabajo de la comunidad del municipio de Arauca en la mesa de coberturas y usos del suelo actuales en el taller de cartografía social.**



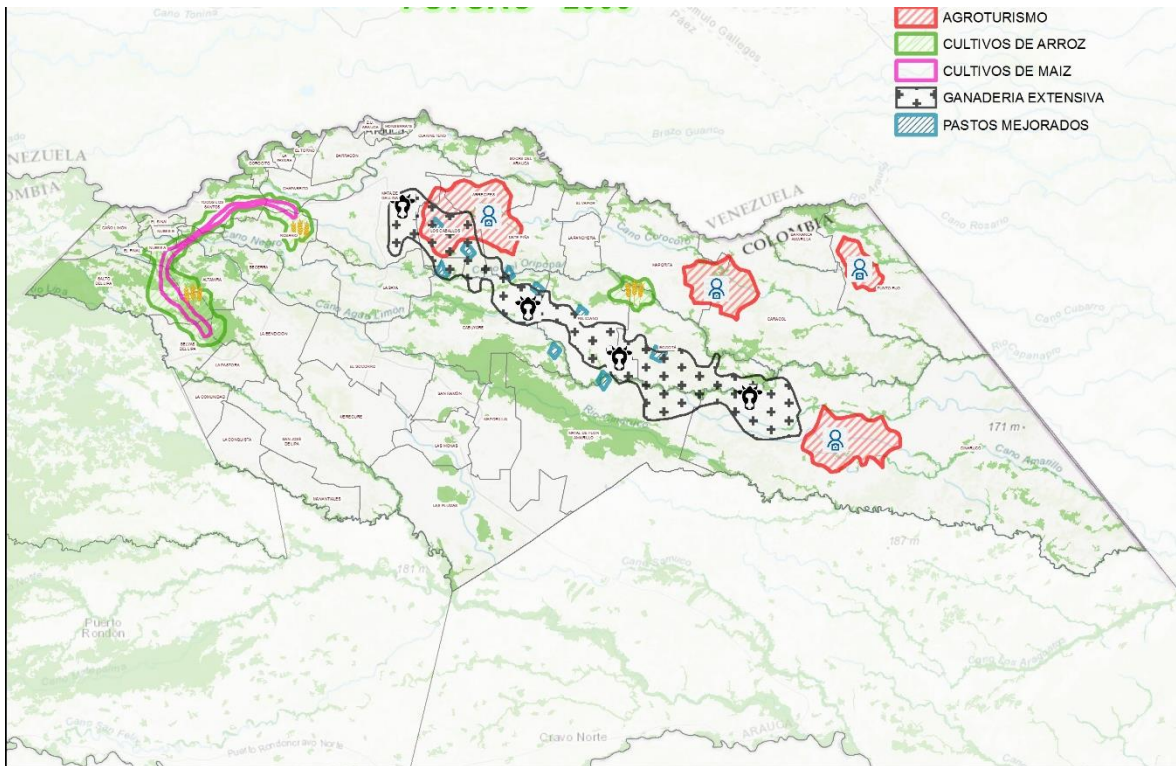
**Figura 9. Mapa actual de coberturas y usos del suelo realizado por la población participante en el Taller de cartografía social municipio de Arauca-Arauca.**

### **“Mapa del futuro cercano” (año 2024). Arauca-Arauca.**

Los participantes hicieron una proyección cartográfica del municipio de Arauca al 2024, en ella afirman que aumentarán a aproximadamente 60.000 ha el cultivo de arroz y este se alternará con cultivos de maíz; en cuanto a la ganadería proyectan un crecimiento de la ganadería intensiva, en la medida que los ganaderos puedan mejorar sus praderas; por último, resaltaron que quieren impulsar el agroturismo en las veredas Mate Piña, Cinaruco, Caracol y Maporita debido a la biodiversidad silvestre y forestal que allí se encuentra (Figura 10 y Figura 11).



**Figura 10. Trabajo de la comunidad del municipio de Arauca en la mesa de prospectiva 5 años en el taller de cartografía social.**



**Figura 11. Mapa del futuro cercano de coberturas y usos del suelo realizado por la población participante en el Taller de cartografía social municipio de Arauca-Arauca.**

**7.3. Taller de cartografía social en el municipio de Puerto Rondón, Arauca.**

- a. **Fecha:** 10 de diciembre de 2020
- b. **Equipo:** Naisly Ada Tovar y Jorge Andrés Rojas
- c. **Participantes:** Al taller de cartografía social en el municipio de Puerto Rondón, asistieron siete (7) persona (Tabla 5).

**Tabla 5. Lista de asistencia al taller de cartografía social en el municipio de Puerto Rondón-Arauca.**

No	NOMBRE	ENTIDAD	DOCUMENTO DE IDENTIDAD	CONTACTO

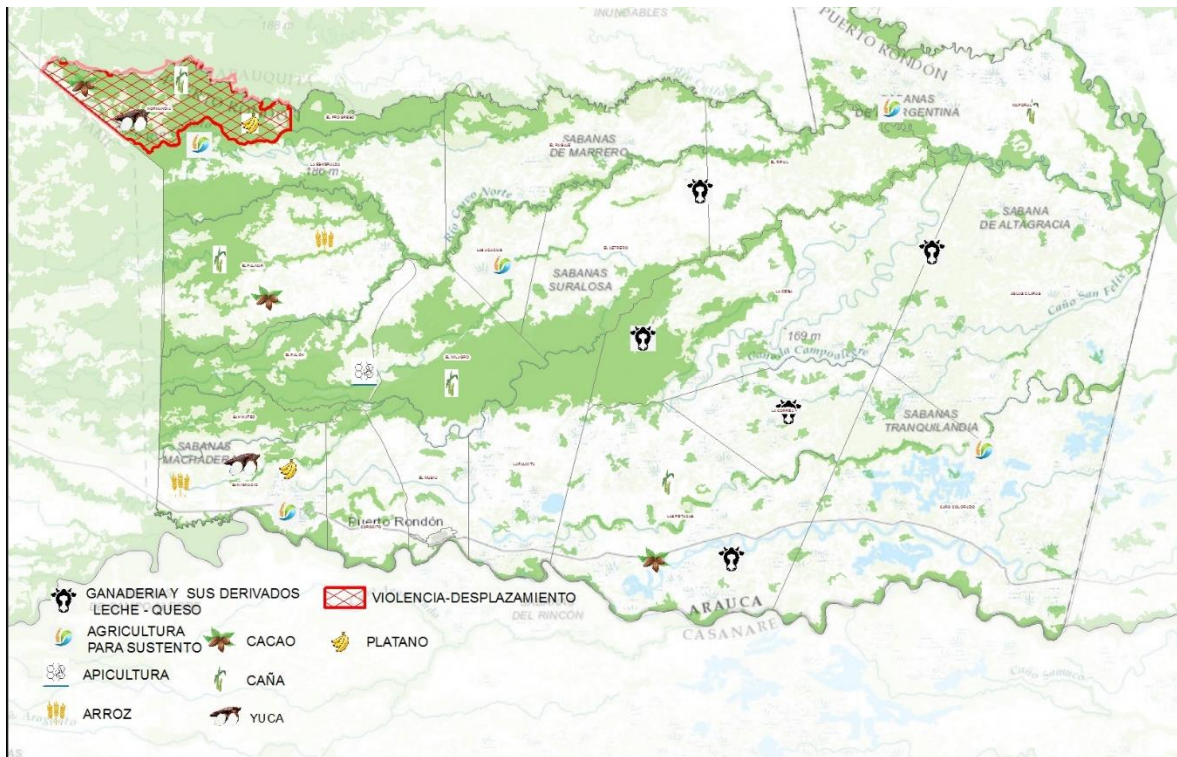
1	Duvian Aguilar	Asociación Productores Agropecuarios	17.323.215	3212837893
2	Luis Araujo	Concejal de Puerto Rondón	96.122.265	3143977997
3	Julio Araujo	Presidente de Asojuntas	96.122.167	3115723453
4	Magaly Piedrahita	Asocampo	40.439.276	3104716718
5	Willer Reyes	Vereda Corosito	6.611.363	3125869117
6	Eulises Estepa	Alcaldía de Puerto Rondón	17.585.058	3138923431
7	Nubia Stella Vega	-	30.021.986	3114798200

#### *d. Relatoría*

#### **“El mapa antiguo o el mapa del pasado” (año 2009). Puerto Rondón-Arauca.**

Según información suministrada por los asistentes al taller en el municipio de Puerto Rondón manifestaron, que el municipio 10 años atrás se caracterizaba por tener actividad de ganadería bovina en todo el municipio y en cuanto a las actividades agrícolas estas se caracterizaban por ser producción de autoconsumo en su gran mayoría.

Manifestaron que en la parte suroriental del municipio contaban con siembra de caña para la elaboración de panela y miel, y en cuanto a la parte suroccidental se evidenciaban cultivos tales como arroz, yuca, plátano, caña y maíz y en la parte noroccidental del municipio se evidenciaban cultivos como plátano y maíz y esta fue una parte que presentaba mayor desplazamiento por la violencia (Figura 12).



**Figura 12. Mapa retrospectivo de 10 años de coberturas y usos del suelo realizado por la población participante en el Taller de cartografía social municipio de Puerto Rondón-Arauca.**

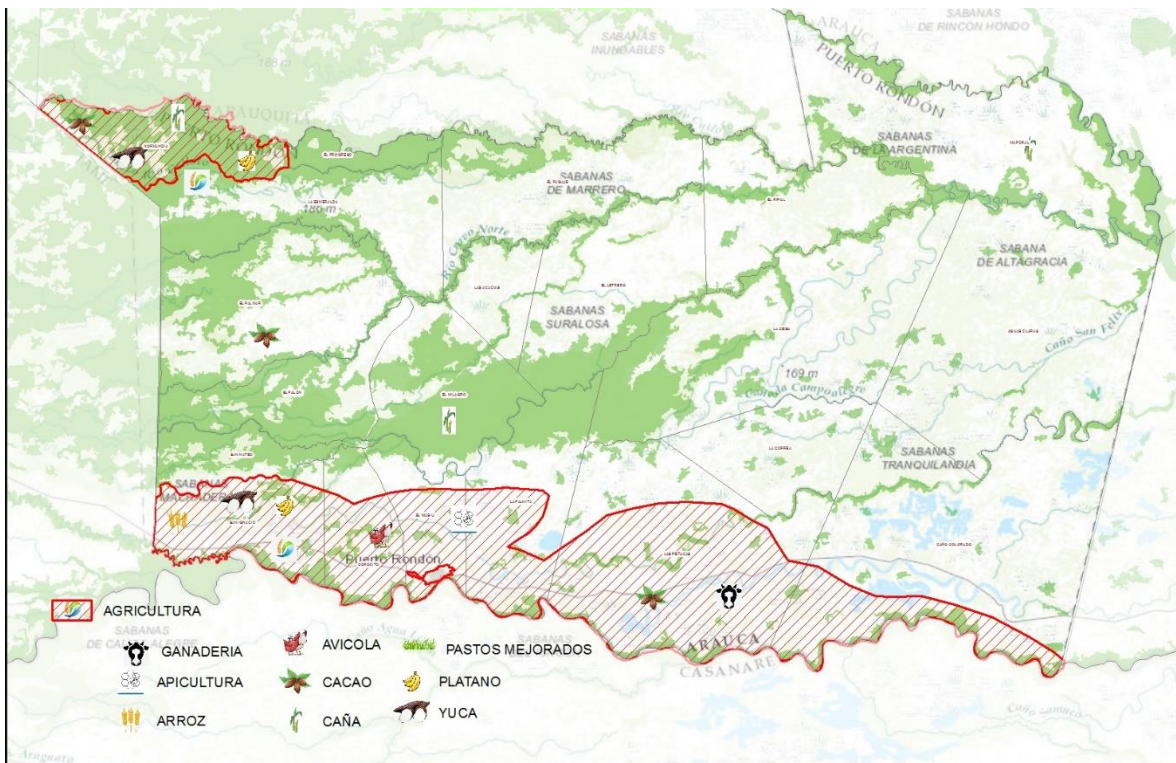
**“El mapa de ¿Cómo estamos ahora? La foto del día de hoy” (año 2019). Puerto Rondón-Arauca.**

Los actores municipales manifiestan que actualmente el municipio de Puerto Rondón se caracteriza por tener ganadería de cría y ceba en todo el municipio, con siembras de pastos mejorados para el desarrollo de la actividad ganadera y explotación porcícola (tipo criollo) en menor cantidad en todo el municipio.

En cuanto a la parte agrícola expresaron y plasmaron en el mapa que en la parte nororiental del municipio se tiene siembras de caña, en las veredas Maporal y Eleperocero y en la parte noroccidental cultivos de cacao, caña, yuca, maíz, maracuyá y plátano y en la parte



suroccidental cultivos tales como plátano, arroz, yuca y maíz y en esa misma zona explotaciones pecuarias tales como avicultura, ganadería de ceba y apicultura y en la zona centro del municipio en dos veredas expresaron que hay siembras de caña y cacao; así mismo relacionaron el establecimiento de huertas caseras y aves de traspatio en el todo el municipio (Figura 13).



**Figura 13. Mapa actualidad de coberturas y usos del suelo realizado por la población participante en el Taller de cartografía social municipio de Puerto Rondón-Arauca.**

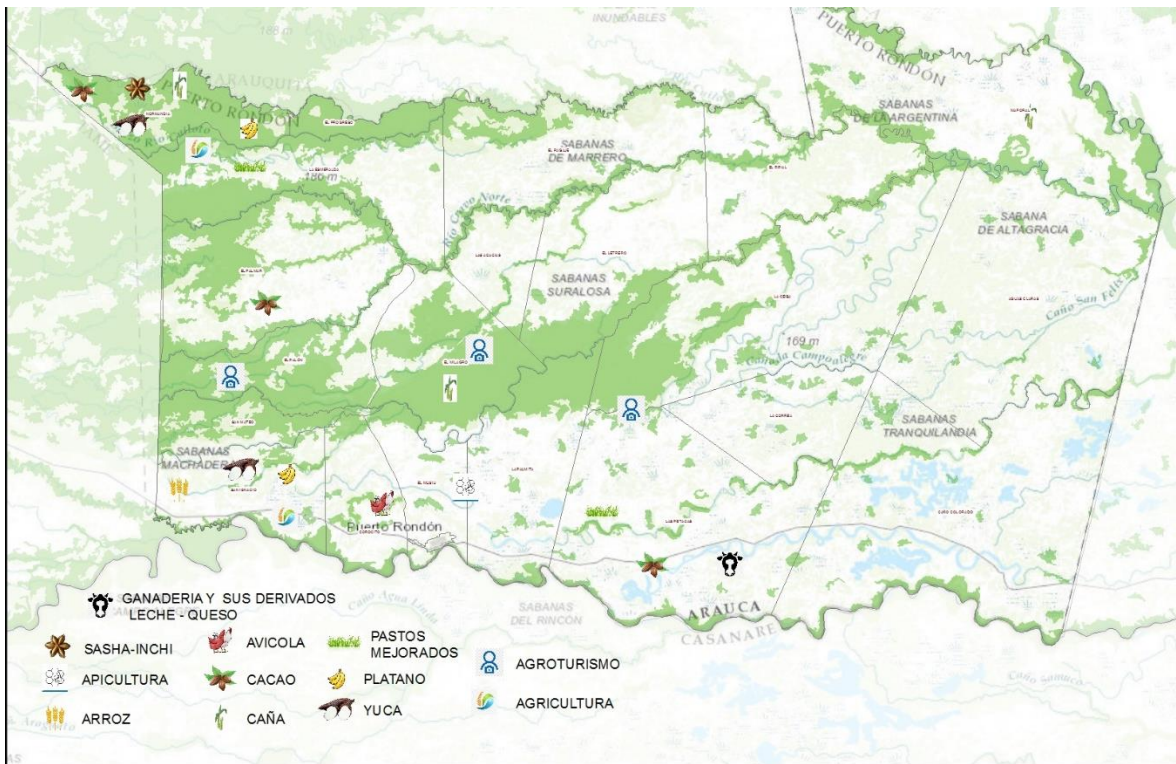
**“Mapa del futuro cercano” (año 2024). Puerto Rondón-Arauca.**

En el futuro a cinco (5) años los pobladores ven al municipio con cultivo de caña en la parte nororiental y en la parte sur (centro y occidente), pero manifiestan que al futuro el municipio va a generar un aumento en los cultivos comerciales tales como lo son arroz, plátano, maíz, yuca y cacao, y algunos con siembras de sacha inchi.



En cuanto a la parte pecuaria ven que se pueden generar proyecciones en explotaciones porcícolas, avícolas, piscícolas, ovinos.

Aunado a lo anterior resaltan querer hacer la conformación para tener una asociación de productores de caña, y priorizar el cuidado y conservación del caimán en la parte nororiental (Figura 14).



**Figura 14. Mapa del futuro cercano de coberturas y usos del suelo realizado por la población participante en el Taller de cartografía social municipio de Puerto Rondón-Arauca.**



**Figura 15. Taller de cartografía social municipio de Puerto Rondón-Arauca.**

**7.4. Taller de cartografía social en el municipio de Arauquita, Arauca.**

- a. **Fecha:** 10 de diciembre de 2020
- b. **Equipo:** Clara Inés Caro y Juan David Mahecha
- c. **Participantes:** Al taller de cartografía social en el municipio de Arauquita, asistieron once (11) persona (Tabla 6).

**Tabla 6. Lista de asistencia al taller de cartografía social en el municipio de Arauquita-Arauca.**

No.	NOMBRE	ENTIDAD	DOCUMENTO DE IDENTIDAD	CONTACTO

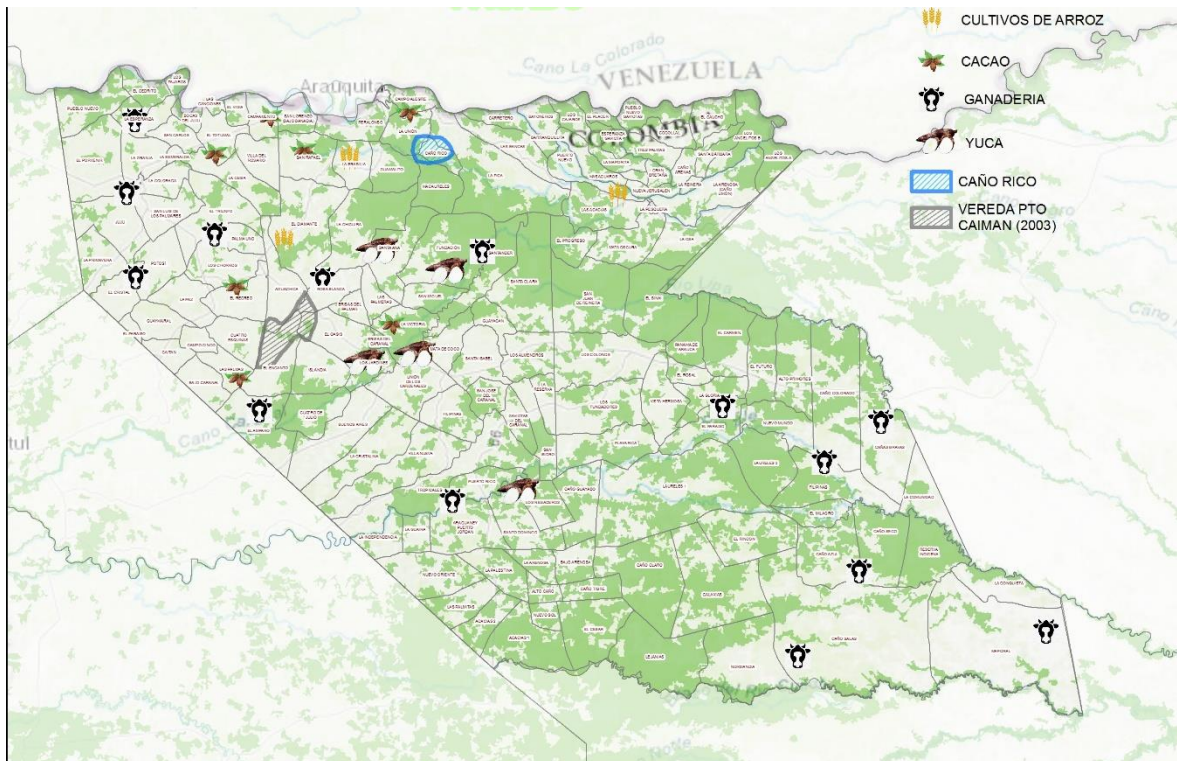


1	Melba Beleño	JAC Barrio 20 de Julio	26.733.286	Melban57@gmail.com
2	Lenys Paola Sánchez	JAC Barrio San Isidro	1.095.794.282	Sanchezpaol987@gmail.com
3	Rosvan Peña	JAC Barrio San Isidro	13.872.105	Johan75391@hotmail.com
4	Ligia Traslaviña	Presidente JAC Ver. Caimán	27.966.585	3209139729
5	Miguel Palencia	Docente Ver. El Troncal	5.457.264	Mivalerozo14@gmail.com
6	Samuel Monsalve	Presidente JAC Distrito 7	96.169.921	3156689960
7	Alexa Karina Rodríguez	Delegada JAC Ver. El Diamante	33.646.971	Alexakarina.rodriguez@hotmail.com
8	Norma Yanet Ávila	Presidente JAC Ver. Bochica	6.825.582	-
9	Luis Carlos Mejía	Presidente JAC Distrito 5	91.538.067	Mejia84@gmail.com
10	Wilson Sarmiento	Secretario Asojuntas	17.590.427	Wilson.sarmiento5@hotmail.com
11	María del Carmen Mancilla	Presidenta APROVIDA R	68.251.740	Mariace.15@hotmail.com

#### *d. Relatoría*

#### **“El mapa antiguo o el mapa del pasado” (año 2009). Arauquita-Arauca.**

Los participantes de esta mesa manifestaron que los caños, ríos, lagos y esteros que se encuentran en el municipio de Arauquita eran más grandes y caudalosos, en cuanto a los servicios como la pesca eran más abundantes; la fauna y flora eran más abundantes, pero se han disminuido por la deforestación; en cuanto a las zonas pantanosas y esteros los participantes afirmaron que la vereda El Progreso tenía esteros más extensos e informaron que el tamaño de la laguna del Lipa era mayor; la vereda Puerto Caimán no existía; En veredas como Jardines y 4 de Julio se producía yuca; la vereda El Amparo era una zona cacaotera importante; veredas como La Arenosa, Alto Tigre y Palestina eran grandes productoras de plátano; en las zonas rurales era más común que sus habitantes sembraran cultivos de pancoger y produjeran cerdos y gallinas; el municipio siempre ha sido productor de ganado vacuno; eran comunes los cultivos de piña y mango; en el municipio se sembraban cultivos de coca; los cultivos de maíz y caña siempre han sido importantes en el municipio; según la población participante los regímenes de lluvia eran diferentes y las costumbres llaneras estaban más arraigadas en la población (Figura 16 y Figura 17).



**Figura 16. Mapa retrospectivo de 10 años de coberturas y usos del suelo realizado por la población participante en el Taller de cartografía social municipio de Arauquita-Arauca.**



**Figura 17. Trabajo de la comunidad del municipio de Arauquita en la mesa de 10 años atrás en el taller de cartografía social.**

**“El mapa de ¿Cómo estamos ahora? La foto del día de hoy” (año 2019). Arauquita-Arauca.**

Los participantes señalan que alrededor del 70% del territorio del municipio es usado para la Ganadería, distribuida en ganadería de levante que se desarrolla en el distrito 5, parte del distrito 1, el distrito 2 y distrito 11 y en las veredas Panamá de Arauca, Los almendros, Los Colonos, Santa Isabel, Matecoco, Brisas de Caranal, Guayacán, San Miguel, Fundación, Santana, La Victoria, Rosablanca y ganadería doble propósito que se desarrolla en las veredas Caño Rico, Las Bancas, La Pica, El Progreso, Acacias, El Troncal y cañas bravas.

En cuanto al cultivo de cacao las veredas que tienen las mayores áreas de sembradas son, Las Islas: Bayoneo, Reinero y Gaviotas, estas veredas también se caracterizan por la producción de plátano y la ganadería.

Las veredas, Las Bancas, La Pica, Carretero, Barranquillita, Pueblo Nuevo, Las Acacias, 4 de Julio, El encanto, Rosa Blanca, Puerto Caimán, Brisas del Palmar, Santa Ana, El Diamante, San Isidro y Filipinas, se caracteriza por la producción de frutales, plátano y maracuyá.

Los participantes informan que en las veredas El Amparo, 4 de Julio, El Encanto, Bajo Caranal, La Paz, Campo Cinco y el distrito 4 comúnmente se usa como sombrío para el cultivo de cacao plantas de borjón.

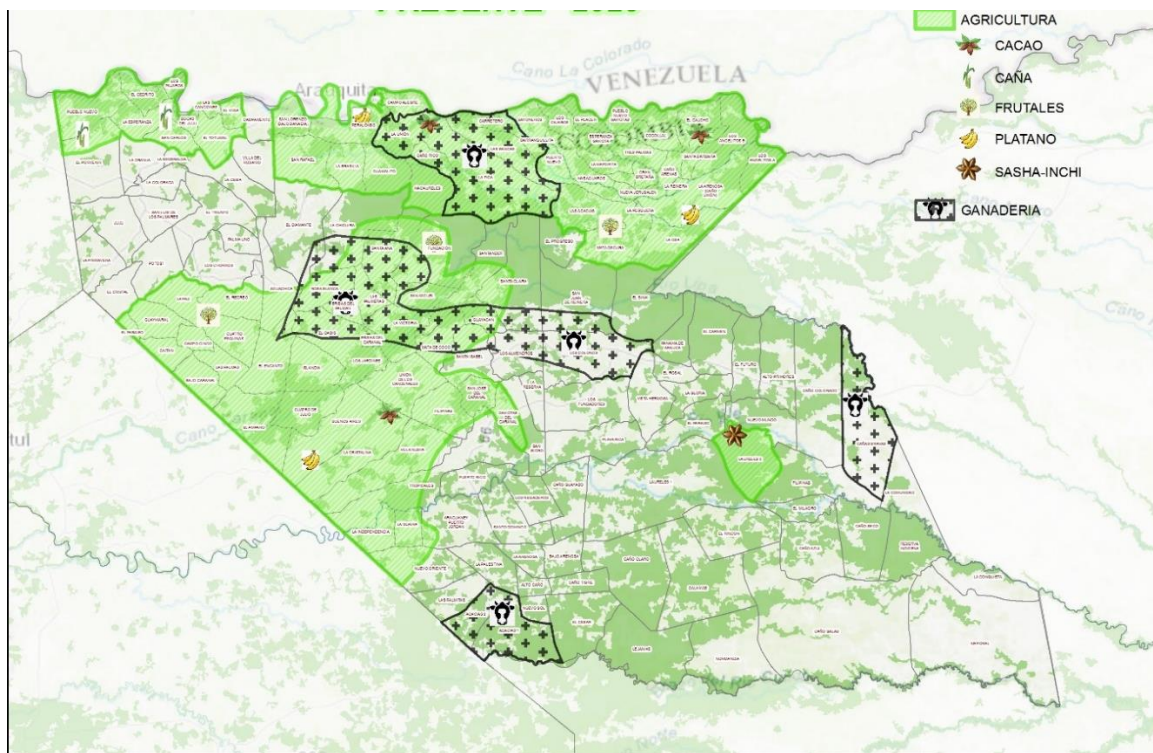
En veredas como Guaimoral, Filipinas, 4 de Julio hace más o menos 6 años se produce sacha Inchi.

Las veredas que se caracterizan por la producción de plátano son El Amparo, 4 de Julio, La Cristalino, Villa Nueva, Los Jardines, Bajo Caranal, La Paz, El Recreo, Campo 5, Guamoral, Rosa Blanca, Aguchica, San Miguel, Santa Ana y Fundación.

En la actualidad los pantanos, esteros, caños, bosques de galería, matas de monte y montañas se han reducido.

La Caña de azúcar se concentra en el distrito 5 y la zona de la U.

Por ultimo los participantes informan que la tercera parte del municipio presenta conflictos limítrofes (Figura 18 y Figura 19).



**Figura 18. Mapa actualidad de coberturas y usos del suelo realizado por la población participante en el Taller de cartografía social municipio de Arauquita-Arauca.**



**Figura 19. Trabajo de la comunidad del municipio de Arauquita en la mesa de coberturas y usos del suelo actuales en el taller de cartografía social.**

### **“Mapa del futuro cercano” (año 2024). Puerto Rondón-Arauca.**

Los pobladores del municipio de Arauquita indican que en un futuro cercano se debe convertir en uno de los principales productores de carne y leche.

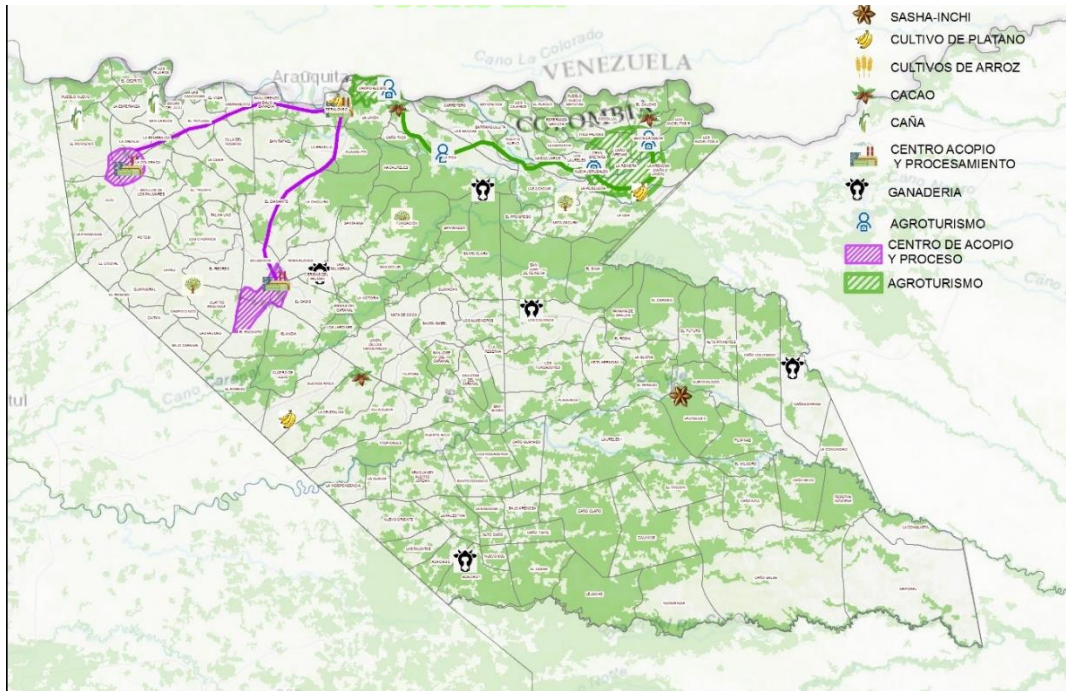
Se deben fomentar los cultivos de cacao y plátano.

En cuanto al cultivo de cacao expresan que se debe fortalecer las microempresas de productos frutales y cacaoteros.

Se deben fomentar y fortalecer festivales tradicionales como el coleo.

Por ultimo expresan que en los próximos cinco años se deben mantener los cultivos que ya se encuentran establecidos y la ganadería y se debe fomentar el cultivo de arroz en el municipio con toda su cadena de producción (almacenamiento y trilla); en cuanto al cultivo

de plátano se debe establecer la planta procesadora de este producto en la vereda Corocito y la planta procesadora de cacao en la vereda Puerto Caimán (Los participantes informan que ya se adquirieron las tierras para establecerla); por ultimo los pobladores quieren que en la vereda La Esmeralda se establezca la planta procesadora de lácteos (Figura 20 y Figura 21).



**Figura 20. Mapa del futuro cercano de coberturas y usos del suelo realizado por la población participante en el Taller de cartografía social municipio de Arauquita-Arauca.**



**Figura 21.** Trabajo de la comunidad del municipio de Arauquita en la mesa de prospectiva 5 años en el taller de cartografía social.

### **7.5. Taller de cartografía social en el municipio de Fortul, Arauca**

**a. Fecha:** 11 de diciembre de 2020

**b. Equipo:** Naisly Ada Tovar y Jorge Andrés Rojas

**c. Participantes:** Al taller de cartografía social en el municipio de Fortul, asistieron tres (3) persona (Tabla 7).

**Tabla 7.** Lista de asistencia al taller de cartografía social en el municipio de Fortul-Arauca.

<b>No.</b>	<b>NOMBRE</b>	<b>ENTIDAD</b>	<b>DOCUMENTO DE IDENTIDAD</b>	<b>CONTACTO</b>
1	Alirio Vega Báez	Presidente JAC Ver. Villanueva	1.098.646.402	3102181342
2	Richard Rene Rincón Vera	Afiliado JAC Ver. Tierra Seca	1.111.918.315	3222838483
3	Richard Rincón	Presidente JAC Ver. Tierra Seca	88.151.880	3142791189

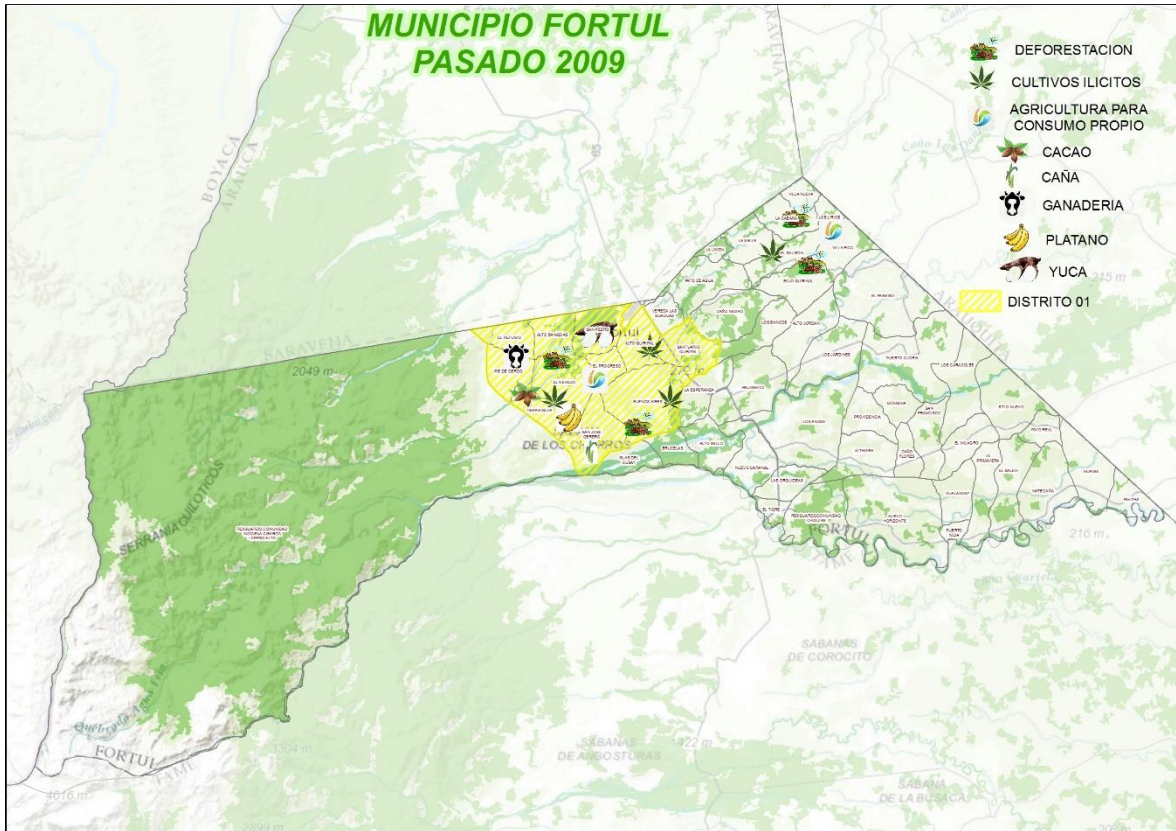
#### *d. Relatoría*

“El mapa antiguo o el mapa del pasado” (año 2009). Fortul-Arauca.

Para el taller que se realizó para el municipio de Fortul se contó con la asistencia de presidentes de la zona denominada distrito 1 la cual se encuentra conformada por las veredas (Tierra Seca, Alto Quiripal, San José Obrero, Alto Banadias, El Nevado, San Pedro, Buenos Aires, Pie de Cerro, El Refugio y El Progreso), donde ellos expresaron en el pasado este distrito contaba con cultivos tales como Cacao, cítricos, Yuca, Caña y en la parte pecuaria con ganadería y algunas con explotaciones apícolas.

El que era el presidente de la vereda Tierra Seca vivió en otra parte del municipio expreso que en la parte nororiental había cultivos de Maíz, Maracuyá, Cacao, yuca y en la parte pecuaria Ganadería.

Expresaban que los cultivo en prácticamente todo el municipio era de pan coger o autoconsumo esto debido a las condiciones de las vías terciarias y lo más representativo como explotación comercial era la ganadería la cual aumento con la deforestación por la siembra de pasturas y también por la alta presencia de cultivos ilícitos presentes en el municipio (Figura 22).

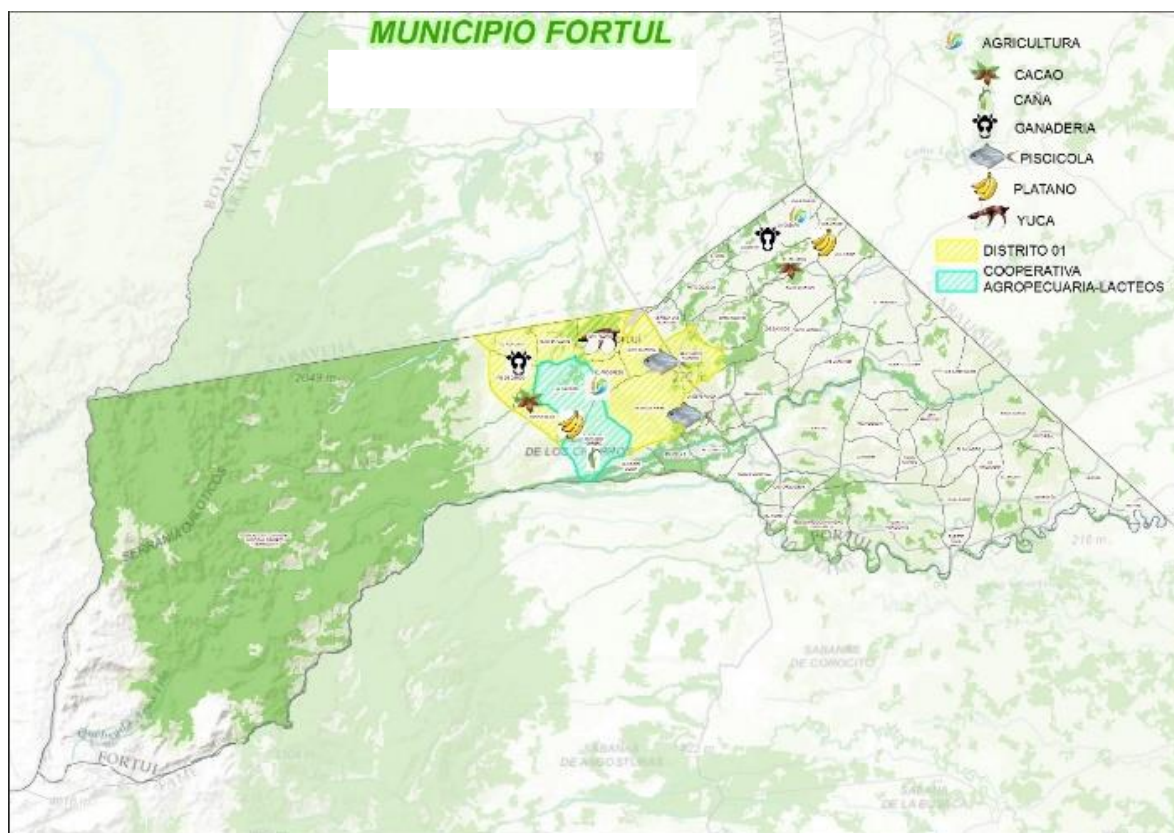


**Figura 22. Mapa retrospectivo de 10 años de coberturas y usos del suelo realizado por la población participante en el Taller de cartografía social municipio de Fortul-Arauca.**

**“El mapa de ¿Cómo estamos ahora? La foto del día de hoy” (año 2019). Fortul-Arauca.**

Actualmente el distrito 1 del municipio de Fortul se caracteriza por tener cultivos de caña, cacao, plátano, cítricos, café, maracuyá y en la parte pecuaria cuenta con ganadería y unas piscícolas.

Para la zona se encuentran cultivos de cacao, plátano, cítricos, mango y en la parte pecuaria ganadería (Figura 23).



**Figura 23. Mapa actualidad de coberturas y usos del suelo realizado por la población participante en el Taller de cartografía social municipio de Fortul-Arauca.**

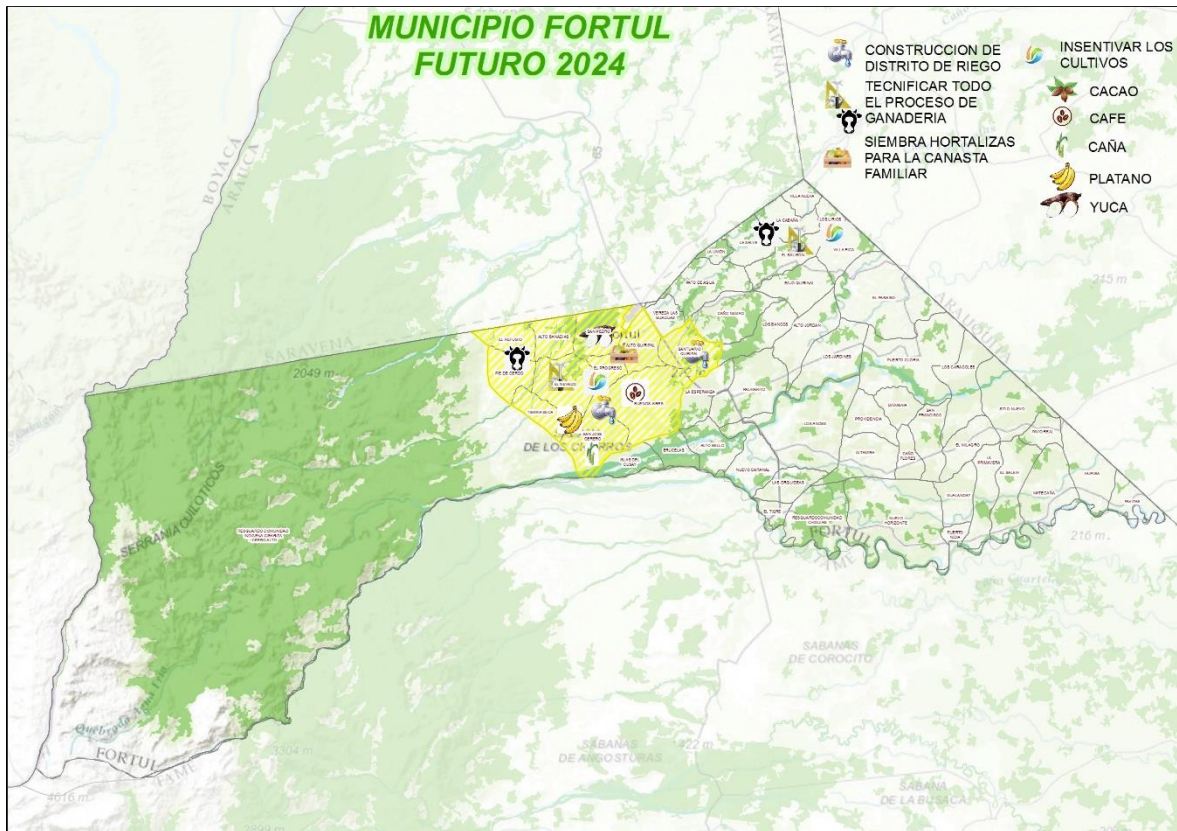
### **“Mapa del futuro cercano” (año 2024). Fortul-Arauca.**

En cuanto el futuro de Fortul los asistentes manifestaron que ha cinco años el municipio se va a tecnificar en el tema de ganadería, en cuanto a la parte el agrícola se ven incentivos en todo el municipio en el establecimiento de cultivos como plátano, cacao y cítricos en reemplazo de los cultivos ilícitos que estuvieron en muchas zonas del municipio.



En lo referente al distrito 1, pretenden fomentar producción saludable y sostenible con el ambiente, obteniendo producción orgánica y siembras de hortalizas para la canasta familiar.

Proyectar al municipio para generar un distrito de riego para uso agropecuario y no tener conflicto con los acueductos veredales que son para el consumo humano (Figura 24).



**Figura 24. Mapa del futuro cercano de coberturas y usos del suelo realizado por la población participante en el Taller de cartografía social municipio de Fortul-Arauca.**



**Figura 25. Taller de cartografía social municipio de Fortul-Arauca.**

**7.6. Taller de cartografía social en el municipio de Saravena, Arauca.**

- a. *Fecha:* 11 de diciembre de 2020.
- b. *Equipo:* Clara Inés Caro Caro y Juan David Mahecha Pulido
- c. *Participantes:* Al taller de cartografía social en el municipio de Saravena, asistieron quince (15) persona (Tabla 8).

**Tabla 8. Lista de asistencia al taller de cartografía social en el municipio de Saravena-Arauca.**

No.	NOMBRE	ENTIDAD	DOCUMENTO DE IDENTIDAD	CONTACTO
1	Juan Carlos Díaz	Alcaldía de Saravena	1.032.471.160	Juandiora2014@gmail.com

2	Luis Alberto Anaya	Defensa Civil	1.0493.922.296	Luisanaya32322@hotmail.com
3	Mayra Alejandra	Defensa Civil	1.115.725.958	Asesoriacontable35@gmail.com
4	Pedro Antonio Alvarado	JAC Villabel	5.695.395	3504944800
5	Isaias Nocue Ardila	Alcaldía	109861849	3208641030
6	Rosa Enith Solano	Tesorera Asojuntas	68.247.599	rosyenith@gmail.com
7	Jorge Barrios	Asojuntas La Granada	13.541.810	3118240532
8	Irene Rocha	Asojuntas	24.246.453	3107576785
9	Fredy Rincón	Asojuntas	96.186.291	Fredyrincon68@hotmail.com
10	Diego Ducuara	Ejército Nacional	16.929.121	ducuara@hotmail.com
11	Mauricio Pineda	Ejército Nacional	14.326.434	Mapiga_2013@hotmail.com
12	Manuel Fernando Nieto	Presidente JAC	1.094.245.964	Manuelnieto1805@gmail.com
13	Cristian Sánchez	Enelar	1.013.605.704	Ing.cristiansanchez89@gmail.com
14	Rocío Bernate	JAC Paraíso	63.368.637	3102779744
15	Juan Carlos Rodríguez	Mecaroniko	1.115.725.003	Chojuan86_6@hotmail.com

*d. Relatoría*

**“El mapa antiguo o el mapa del pasado” (año 2009). Saravena-Arauca.**

Los participantes informan que diez años atrás en el municipio de Saravena los cultivos de maíz, yuca y plátano tenían una mayor área sembrada.

Se disminuyó la presencia de peces en el municipio a causa de la deforestación y eliminación de los esteros.

En los últimos diez años se evidencia aumento en la urbanización del municipio tanto en el área rural como urbana.

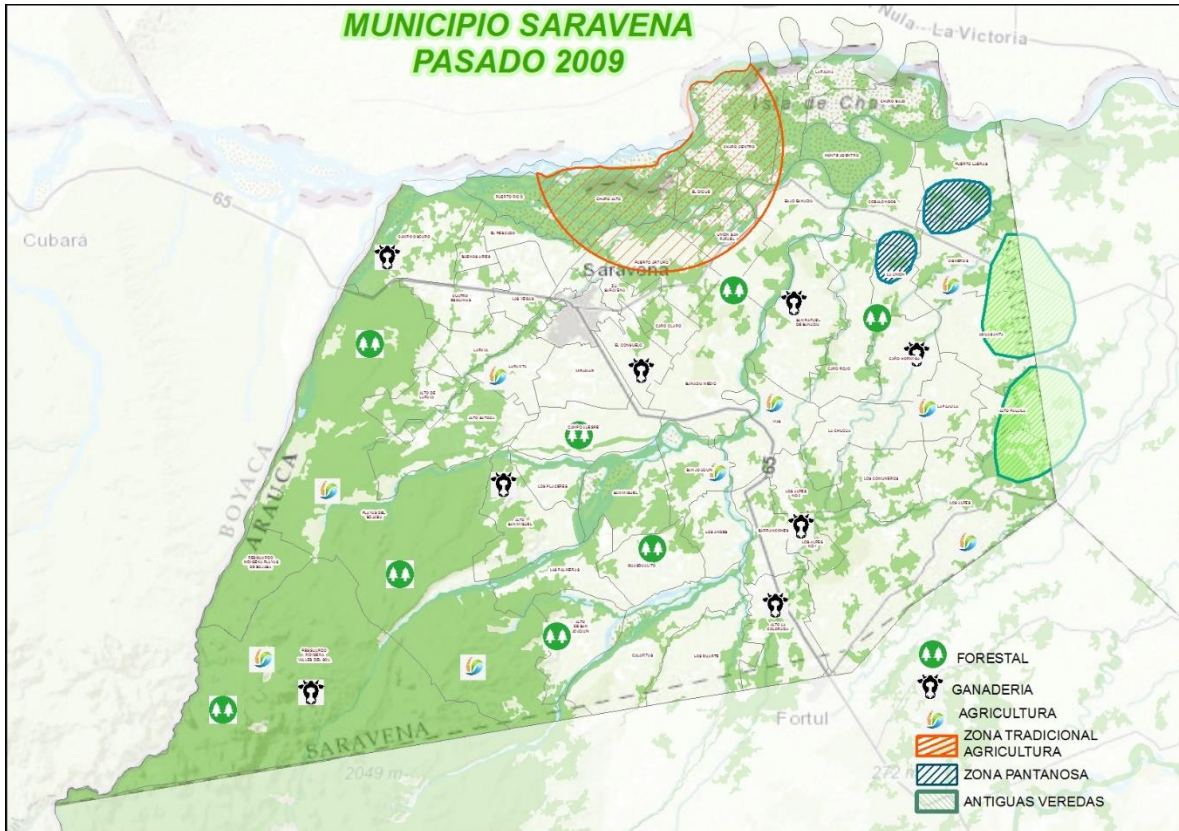
Los participantes manifiestan que en todas las veredas la agricultura tenía mayor importancia, y atribuyen este cambio a el cambio climático.

Expresan que en el pasado había una menor población extranjera y la contaminación era menor.

En cuanto al recurso hídrico informan que los ríos y caños eran más caudalosos por lo cual la pesca era más abundante.

También manifestaron que en los últimos 10 años las vías no han tenido mejoras.

Por ultimo el municipio de Saravena presenta problemas de limites con el municipio de Arauquita por las veredas El Porvenir y la Granada (Figura 26 y Figura 27).



**Figura 26. Mapa retrospectivo de 10 años de coberturas y usos del suelo realizado por la población participante en el Taller de cartografía social municipio de Saravena-Arauca.**



**Figura 27. Trabajo de la comunidad del municipio de Saravena en la mesa de 10 años atrás en el taller de cartografía social.**

**“El mapa de ¿Cómo estamos ahora? La foto del día de hoy” (año 2019). Saravena-Arauca.**

Los participantes manifiestan que en la zona norte demarcada no se encuentran cultivos porque es la franja del río que es afectada por las inundaciones del río Arauca y es considerada una zona de alto riesgo.

Le hacen la observación al mapa que no se observa el tejido humano discontinuo de Puerto Lleras y que el tejido de Puerto Salcedo ya no existe debido a que en el 2002 el río Arauca afecto esta zona.

Informan que se debe incluir en las zonas ubicadas con números las siguientes veredas o centros poblados:

4. Rancho Pilón.
5. Puerto Nariño.
6. Magdalena Ortega.
7. Remolino.
8. Playa.
9. Puerto Contreras.
10. Villa Cecilia.
11. Aguasanta.
12. Barrancones.
13. Villamaga.

Informan que los principales cultivos del municipio son cacao, maracuyá, caña.

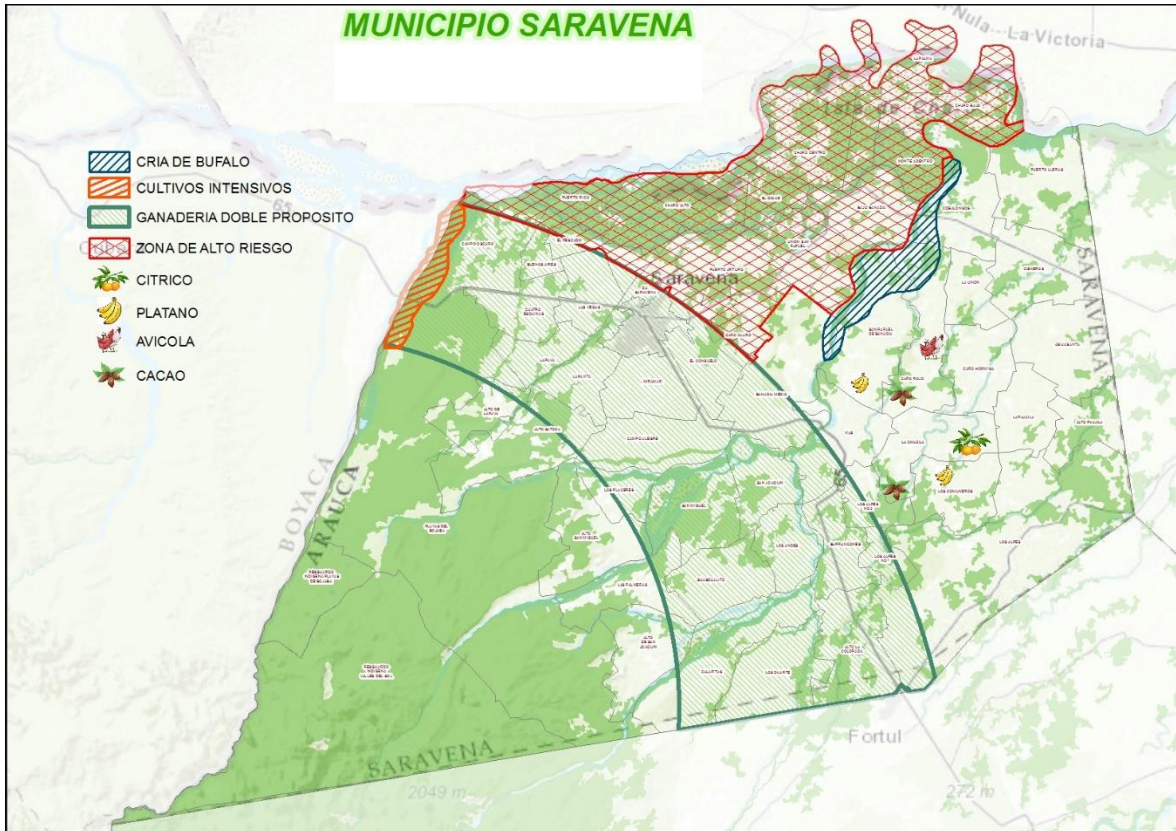
- a. En las áreas marcadas en el mapa con un punto negro se están sembrando plátano, cacao y especies menores.
- b. Áreas sembradas de maíz, ganadería, cítricos, pastos de corte y maracuyá.

Informan que el punteado verde son las zonas donde se encuentra la ganadería doble propósito.

Las zonas con punteado naranja son aquellas en la que se encuentran cultivos intensivos.

Las zonas de punteado azul es un bajo en el que se encuentra un criadero de búfalos.

Por último, manifiestan que no se encuentran todas las veredas del municipio las cuales son 82 y 12 distritos (Figura 28 y Figura 29).



**Figura 28. Mapa actualidad de coberturas y usos del suelo realizado por la población participante en el Taller de cartografía social municipio de Saravena-Arauca.**



**Figura 29. Trabajo de la comunidad del municipio de Saravena en las mesas de 10 años atrás y coberturas y usos actuales en el taller de cartografía social.**

### **“Mapa del futuro cercano” (año 2024). Saravena-Arauca.**

Los participantes quieren que en su municipio se construyan plantas para el procesamiento de plátano y cacao para la exportación de estos productos, otra para el para el procesamiento de productos lácteos, una para procesar productos piscícolas y un frigomatadero que cumpla con todas las funciones.

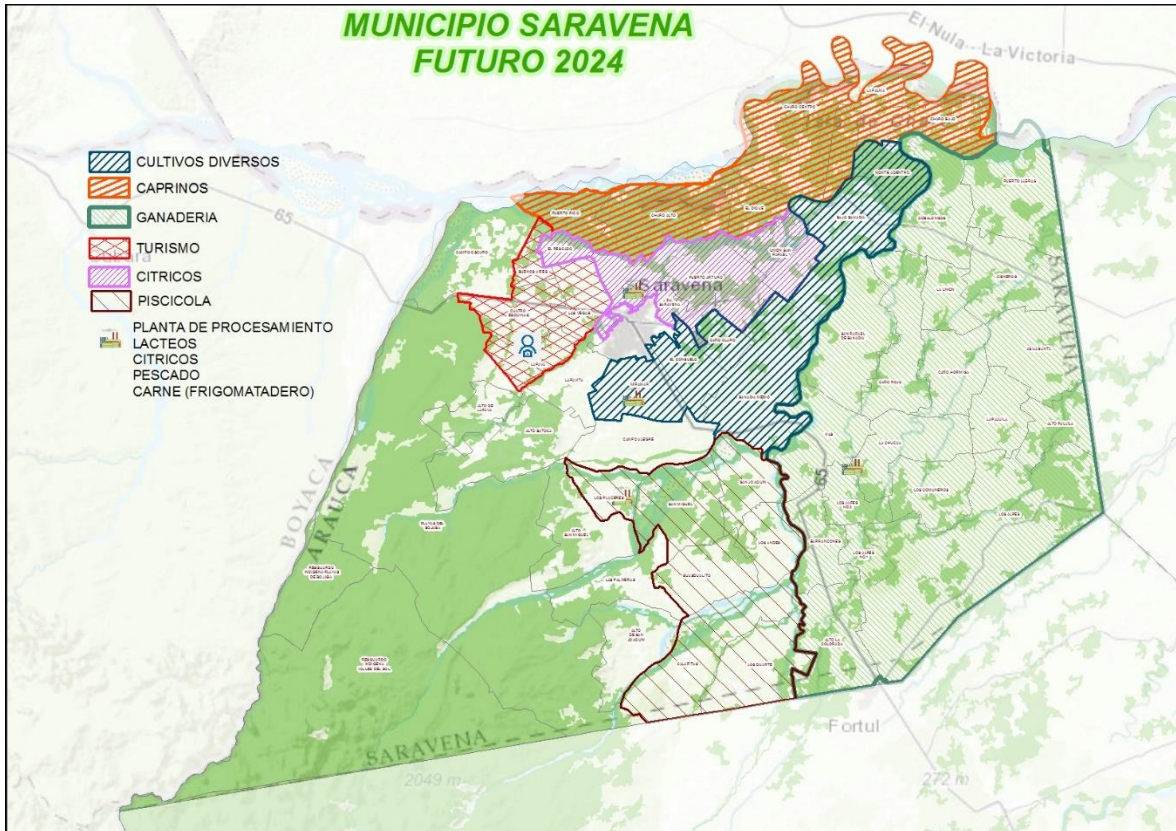
Quieren la construcción de un centro turístico y universidades que ofrezcan carreras en diferentes áreas del conocimiento.

En cuanto a la ganadería los participantes piden que el Instituto Colombiano Agropecuario (ICA) les ofrezca soluciones, debido a que presentan inconsistencias con el ganado del municipio y quieren que se impulse y se le prioridad debido a que según ellos esta actividad es la que más fomenta la economía.

En cuanto a la producción agrícola quieren que se impulsen la diversidad agrícola y los cultivos que existen, pero especialmente los cultivos de plátano y maracuyá.

Los participantes quieren que se fomente el ecoturismo con la construcción de parques recreativos y el respeto por las decisiones que costumbres nativas.

Que en la vereda Alto Satocas se impulsen los cultivos de mojarra, cachama, coporo, yamu y bagre (Figura 30).



**Figura 30.** Mapa del futuro cercano de coberturas y usos del suelo realizado por la población participante en el Taller de cartografía social municipio de Saravena-Arauca.

**7.7. Taller de cartografía social en el municipio de Saravena, Arauca.**

- a. **Fecha:** 14 y 15 de diciembre de 2020.
- b. **Equipo:** Clara Inés Caro Caro, Naisly Ada Tovar Hernández, Andrés Felipe Rojas y Juan David Mahecha Pulido
- c. **Participantes:** Al taller de cartografía social en el municipio de Cravo Norte, asistieron diez (10) persona (Tabla 9).

**Tabla 9.** Lista de asistencia al taller de cartografía social en el municipio de Cravo Norte-Arauca.



<b>No.</b>	<b>NOMBRE</b>	<b>ENTIDAD</b>	<b>DOCUMENTO DE IDENTIDAD</b>	<b>CONTACTO</b>
1	Ciro Alfonso Castañeda	Delegado Ver. Lejanías	6.609.918	3203006537
2	Edith Mijares	Presidente Ver. Juriepe	30.020.076	Jacjuriép@gmail.com
3	Henry Emilio Navarro	Presidente Ver. Pasados	6.609.631	3227644374
4	José Luis Pulido	Presidente Ver Cinaruco	1.117.458.702	3186476393
5	Elauterio Puerta	Presidente Ver. La Virgen	18.261.941	3186476393
6	Carlos Carrasquel	Presidente Ver. Buenos Aires	6.609.216	3138790688
7	Arnold Vivas	Presidente Ver. Los Caballos	6.609.461	3102448559
8	José Torrealba	Delegado Ver. Lejanías	1.125.783.352	3116069528
9	William Sánchez	Afiliado Ver. Buenos Aires	17.585.198	3133857865
10	Yajaira Vargas	Presidente Ver. Cumare	68.295.612	3114613219

#### d. Relatoría

##### “El mapa antiguo o el mapa del pasado” (año 2009). Saravena-Arauca.

Los asistentes manifestaron que la mayor proporción del municipio se dedicaba a la producción de ganadería vacuna y porcina, en cuanto a la producción agrícola los cultivos más relevantes eran plátano, yuca, maíz, cacao y eran más comunes las fincas que producían alimentos para el consumo interno (Figura 31).

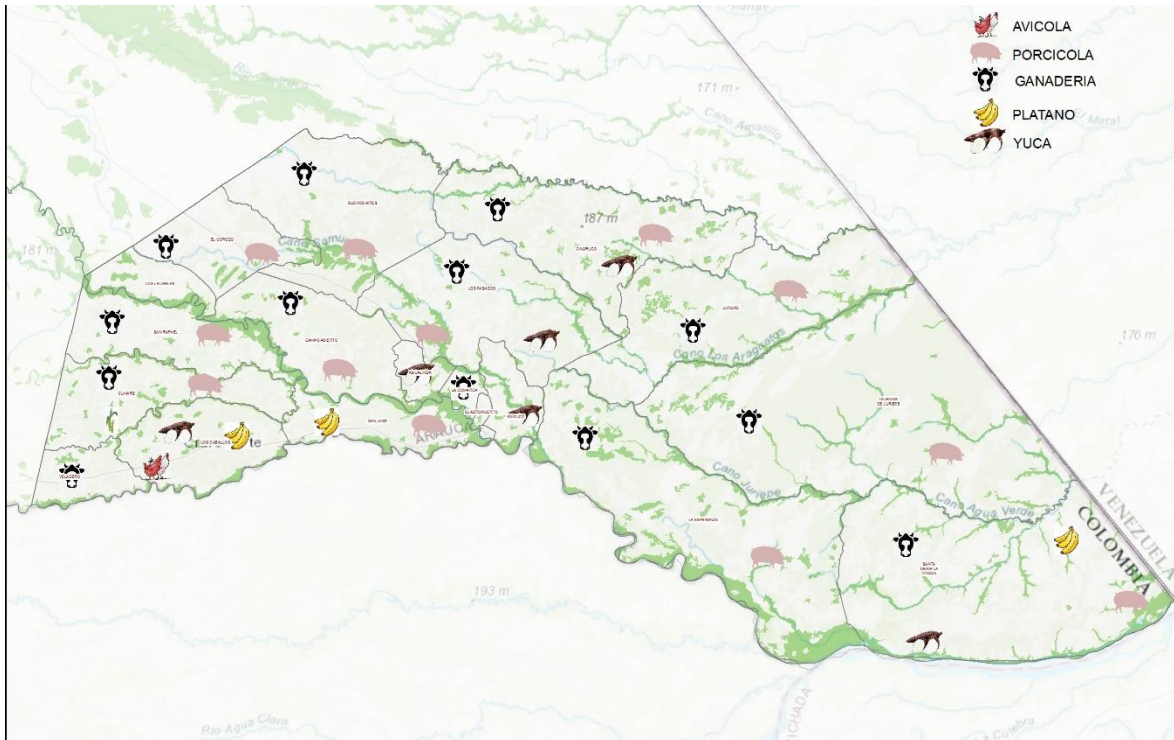


Figura 31. Mapa retrospectivo de 10 años de coberturas y usos del suelo realizado por la población participante en el Taller de cartografía social municipio de Cravo Norte-Arauca.

##### “El mapa de ¿Cómo estamos ahora? La foto del día de hoy” (año 2020). Cravo Norte-Arauca.



En la actualidad el municipio se caracteriza por contar con una alta producción pecuaria de ganadería vacuna, seguido en menor proporción por explotaciones porcícolas (cerdo criollo) y avícolas en diferentes zonas del municipio.

En cuanto a la producción agrícola en el municipio se encuentra plátano, yuca, maíz, cacao en varias veredas del municipio, en cuanto a cultivos como café, maracuyá, caña, y cítricos se encuentran en menor proporción en algunas veredas del municipio Cravo Norte (Figura 32).

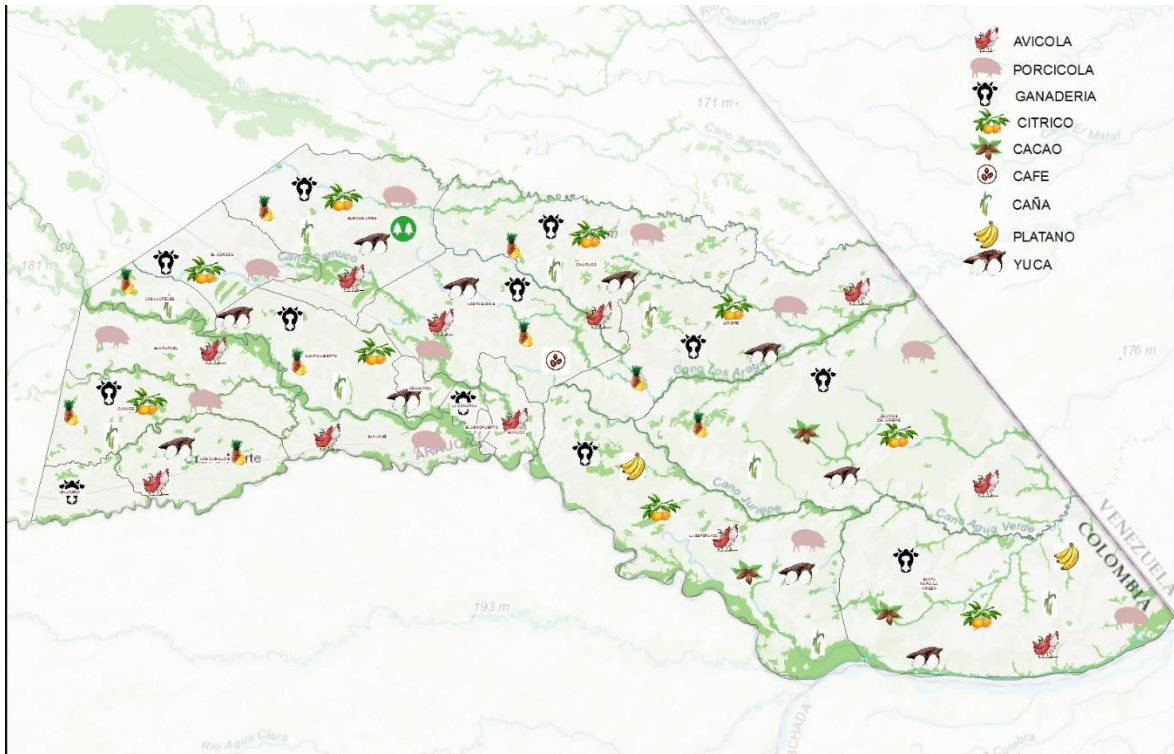


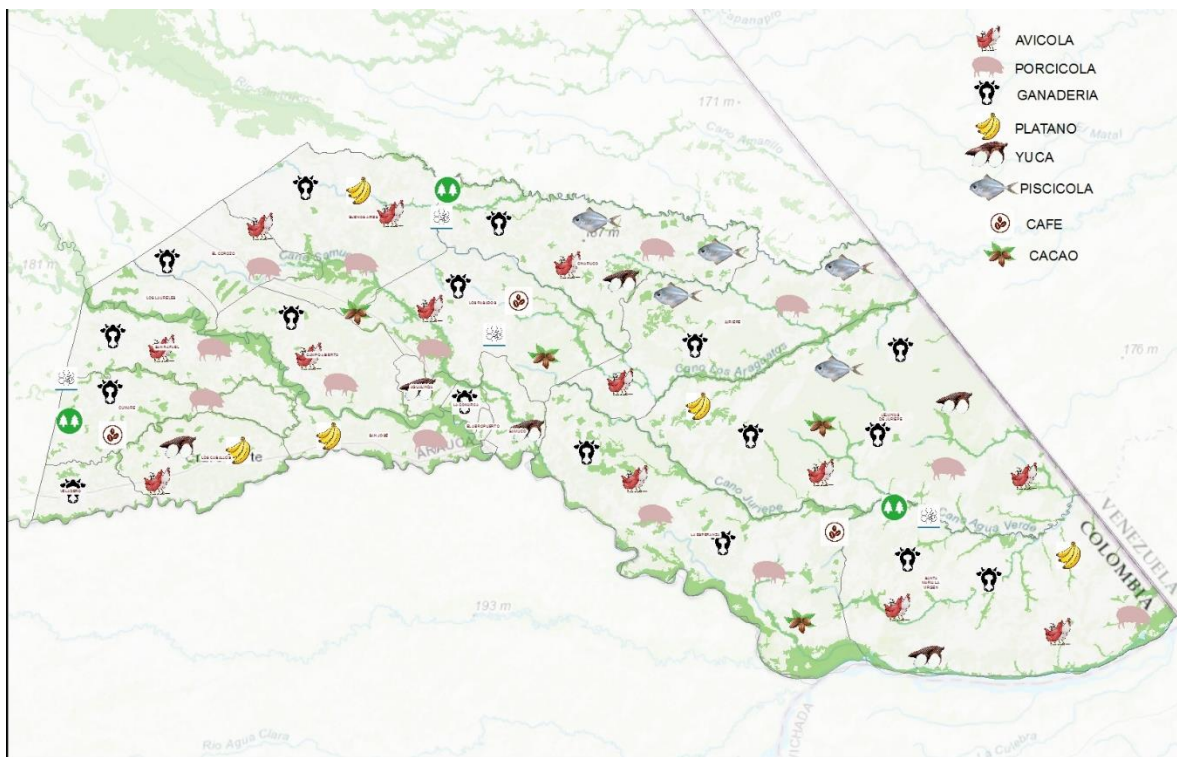
Figura 32. Mapa actualidad de coberturas y usos del suelo realizado por la población participante en el Taller de cartografía social municipio de Cravo Norte-Arauca.

### “Mapa del futuro cercano” (año 2024). Cravo Norte-Arauca.

En cuanto el futuro de Cravo Norte los asistentes manifestaron que ha cinco años el municipio debe aumentar las áreas en ganadería, pero esta con enfoques de manejo tecnificado rotación

de potreros, en la misma línea pecuaria el municipio tendrá explotaciones porcícolas (cerdo criollo), avicultura en gran parte del municipio, y hacia la zona nororiental se tendrán explotaciones piscícolas.

En cuanto a la parte agrícola ven al municipio tiene un alto potencial para en el cultivo de plátano, seguido por yuca, maíz, cacao, y en menor proporción cultivos como café en zonas altas para garantizar su mejor desarrollo y siembras de especies forestales con el fin de generar la crianza o el desarrollo de la apicultura en el municipio (Figura 33).



**Figura 33. Mapa del futuro cercano de coberturas y usos del suelo realizado por la población participante en el Taller de cartografía social municipio de Cravo Norte-Arauca.**



**Figura 34. Taller de cartografía social municipio de Fortul-Arauca.**

**7.8. Socialización de metodología y material de talleres de cartografía social en el departamento de Arauca a los supervisores del convenio 532 de 2016.**

- a. **Fecha:** 09 de diciembre de 2020.
- b. **Equipo:** Clara Inés Caro Caro, y Juan David Mahecha Pulido
- c. **Participantes:** Supervisores del convenio 532 de 2016 Gobernación de Arauca-Unillanos y equipo de trabajo Universidad de los Llanos, seis (6) persona (Tabla 10).

**Tabla 10. Lista de asistencia exposición de metodología de talleres de cartografía social a los supervisores del convenio 532 de 2016.**

No.	NOMBRE	ENTIDAD	DOCUMENTO DE IDENTIDAD	CONTACTO
1	William Portillo	Interventoría Proyecto	13.489.706	portillowilliam@gmail.com
2	Edward Portillo Rueda	Gobernación	88.252.215	eportillo@arauca.gov.co

3	Julie Pérez	Interventoría Proyecto	31.391.228	consorciopyo@gmail.com
4	Magda Julieta Gómez	Gobernación de Arauca	51.994.469	mgomez@arauca.gov.co
5	Clara Inés Caro Caro	Universidad de los Llanos	39.529.562	clarainescaro@unillanos.edu.co
6	Juan David Mahecha Pulido	Universidad de los Llanos	1.119.889.908	Juan.mahecha@unillanos.edu.co

En esta reunión se les socializó a los supervisores del convenio 532 de 2016, la metodología y material cartográfico que se usó en los talleres de cartografía social en el departamento de campo (Figuras 35 y 36).



**Figura 35. Explosión de la cartografía y socialización de la metodología de los talleres de cartografía social a los supervisores del convenio 532 de 2016 por la Universidad de los Llanos.**



**Figura 36. Explosión de la cartografía y socialización de los talleres de cartografía social a los supervisores del convenio 532 de 2016 por la Universidad de los Llanos.**

# ANEXOS





## ANEXO 1.

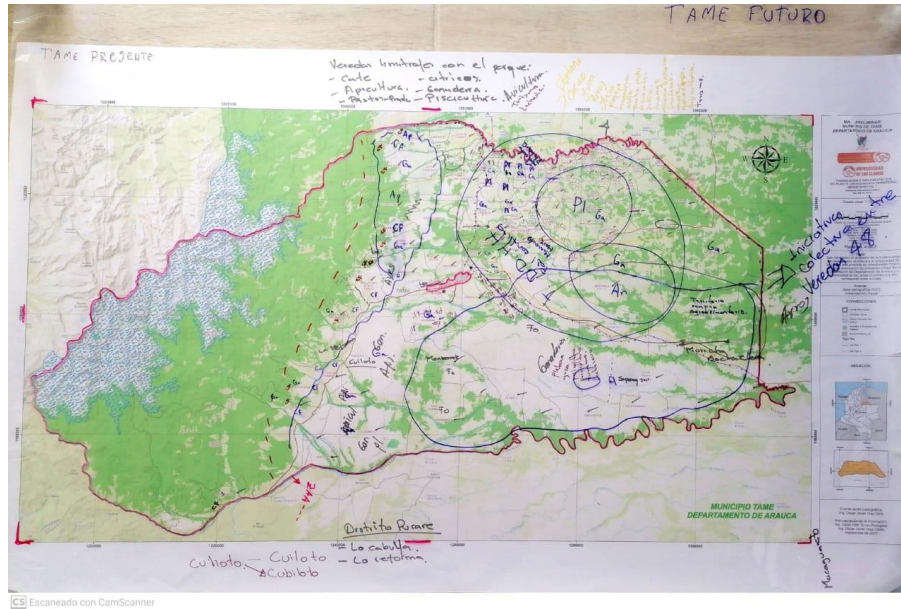
Imágenes de la cartografía social la retrospectiva, del presente y del futuro, de las coberturas en el municipio de Tame – Arauca.



**Mapa retrospectivo de 10 años de coberturas y usos del suelo realizado por la población participante en el Taller de cartografía social municipio de Tame-Arauca.**



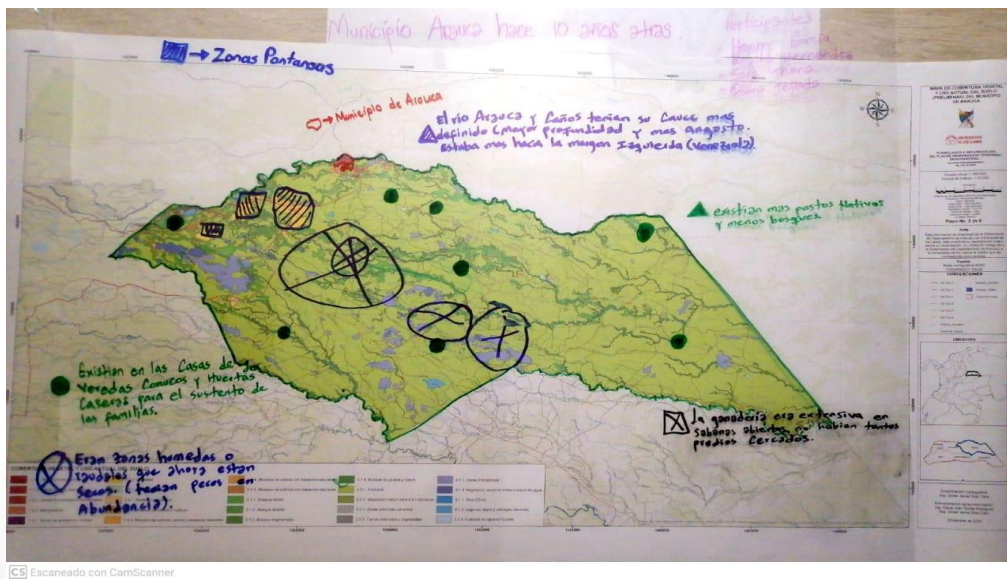
**Mapa actual de coberturas y usos del suelo realizado por la población participante en el Taller de cartografía social municipio de Tame-Arauca.**



Mapa del futuro cercano de coberturas y usos del suelo realizado por la población participante en el Taller de cartografía social municipio de Tame-Arauca.

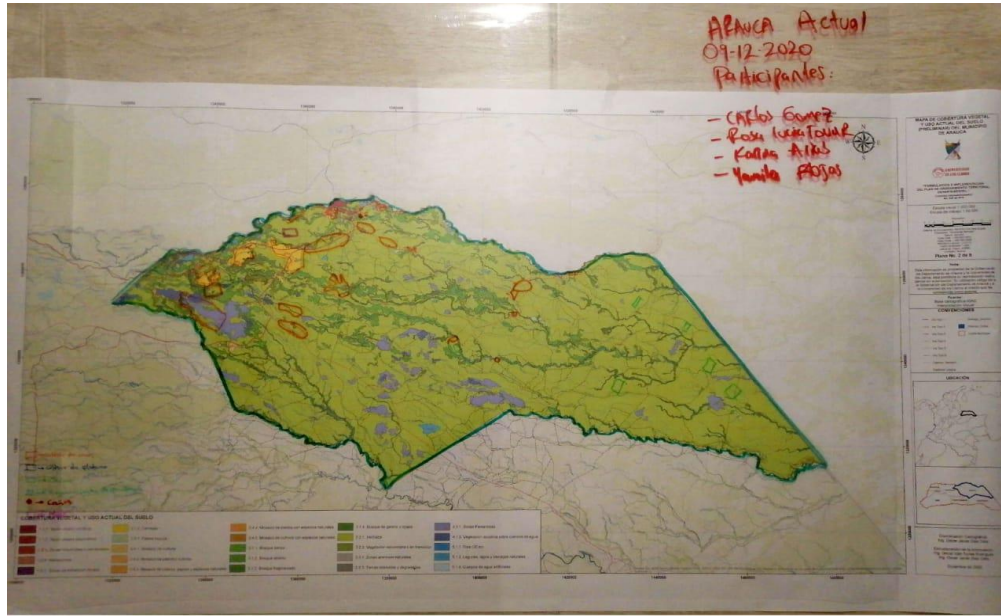
**ANEXO 2.**

Imágenes de la cartografía social la retrospectiva, del presente y del futuro, de las coberturas en el municipio de Arauca – Arauca.





Mapa retrospectivo de 10 años de coberturas y usos del suelo realizado por la población participante en el Taller de cartografía social municipio de Arauca-Arauca.



Escaneado con CamScanner

Mapa actual de coberturas y usos del suelo realizado por la población participante en el Taller de cartografía social municipio de Arauca-Arauca.



Escaneado con CamScanner

**Mapa del futuro cercano de coberturas y usos del suelo realizado por la población participante en el Taller de cartografía social municipio de Arauca-Arauca**

**ANEXO 3.**

Imágenes de la cartografía social la retrospectiva, del presente y del futuro, de las coberturas en el municipio de Puerto Rondón-Arauca.



**Mapa retrospectivo de 10 años de coberturas y usos del suelo realizado por la población participante en el Taller de cartografía social municipio de Puerto Rondón-Arauca.**

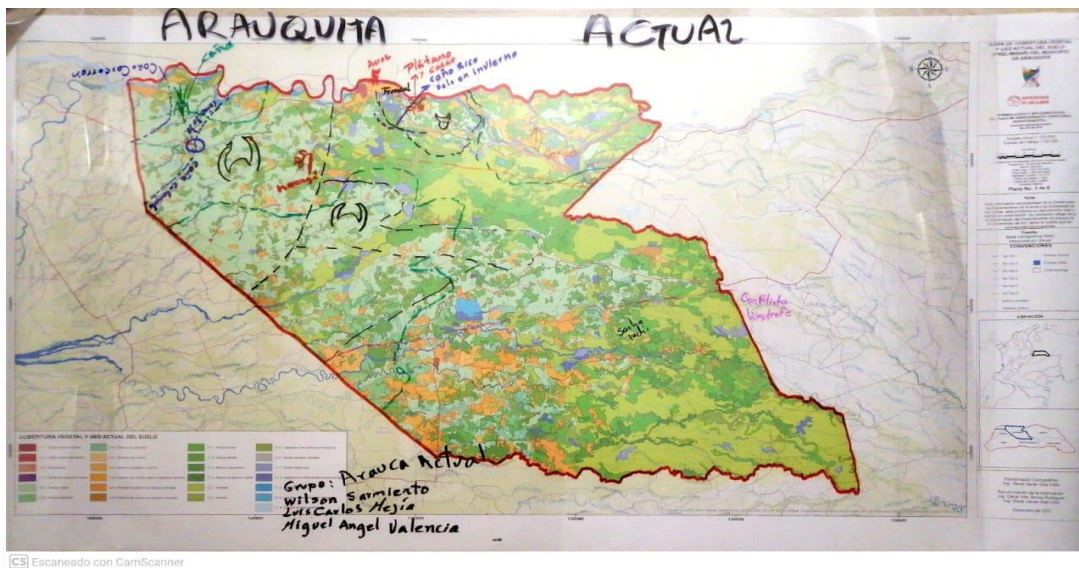


**ANEXO 4.**

Imágenes de la cartografía social la retrospectiva, del presente y del futuro, de las coberturas en el municipio de Arauquita-Arauca.



**Mapa retrospectivo de 10 años de coberturas y usos del suelo realizado por la población participante en el Taller de cartografía social municipio de Arauquita-Arauca.**

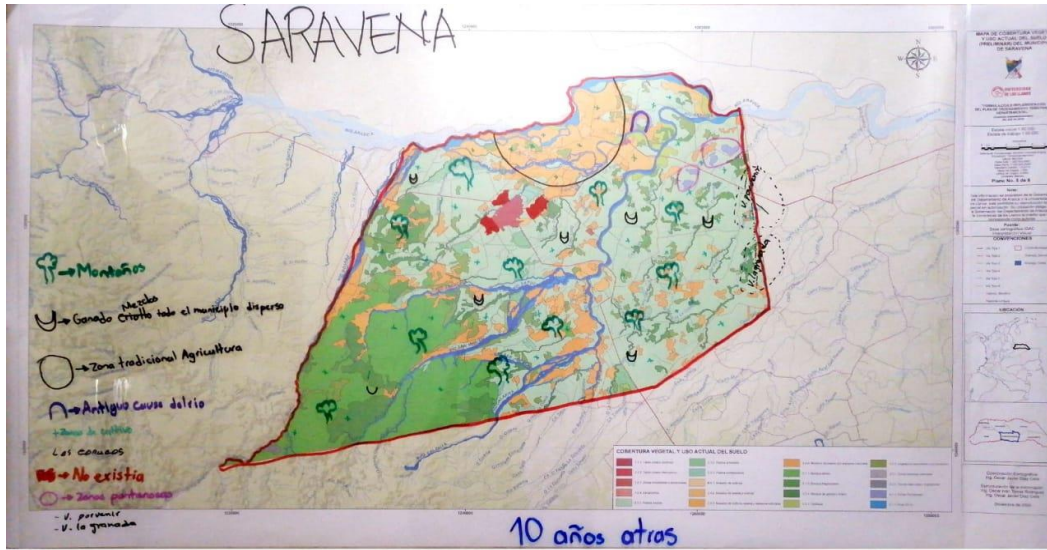


**Mapa actualidad de coberturas y usos del suelo realizado por la población participante en el Taller de cartografía social municipio de Arauquita-Arauca.**

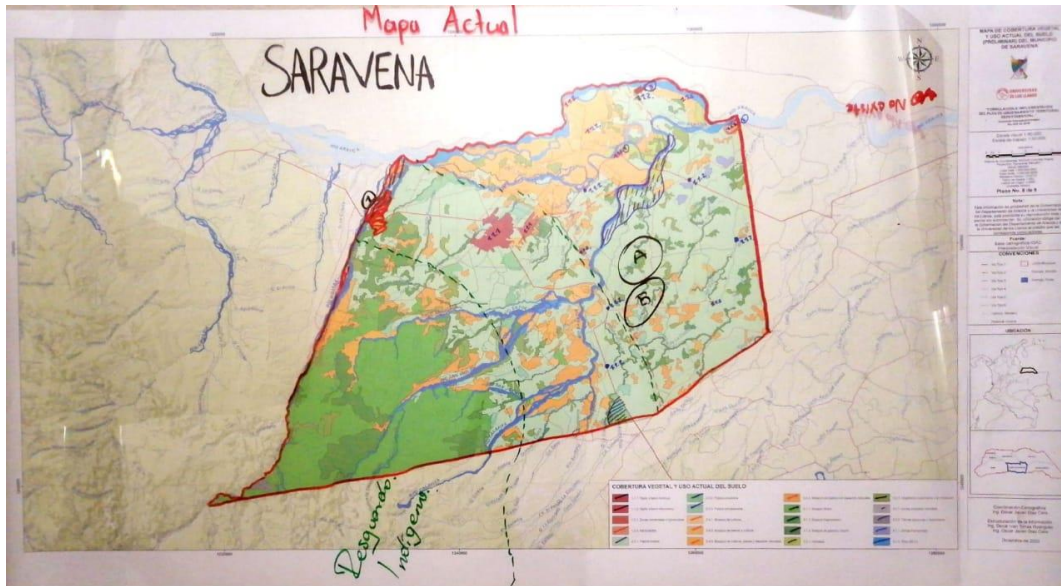








**Mapa retrospectivo de 10 años de coberturas y usos del suelo realizado por la población participante en el Taller de cartografía social municipio de Saravena-Arauca.**



**Mapa actualidad de coberturas y usos del suelo realizado por la población participante en el Taller de cartografía social municipio de Saravena-Arauca.**



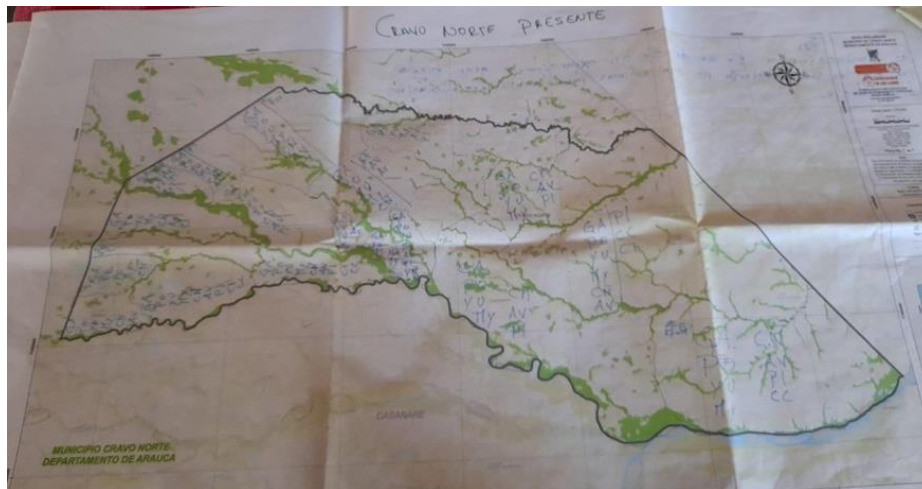
**Mapa del futuro cercano de coberturas y usos del suelo realizado por la población participante en el Taller de cartografía social municipio de Saravena-Arauca.**

#### ANEXO 7.

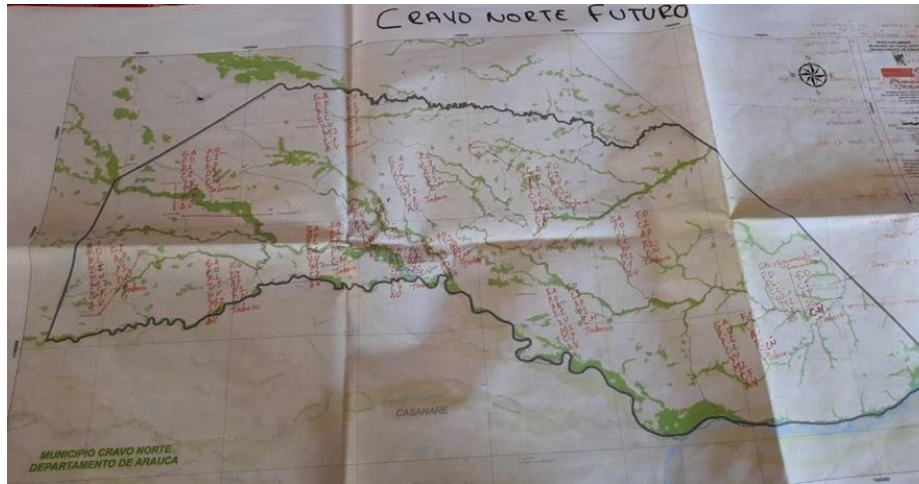
Imágenes de la cartografía social la retrospectiva, del presente y del futuro, de las coberturas en el municipio de Cravo Norte-Arauca.



**Mapa retrospectivo de 10 años de coberturas y usos del suelo realizado por la población participante en el Taller de cartografía social municipio de Cravo Norte-Arauca.**



**Mapa actualidad de coberturas y usos del suelo realizado por la población participante en el Taller de cartografía social municipio de Cravo Norte-Arauca.**



**Mapa del futuro cercano de coberturas y usos del suelo realizado por la población participante en el Taller de cartografía social municipio de Cravo Norte-Arauca.**

## UNIVERSIDAD DE LOS LLANOS INSTITUTO DE CIENCIAS AMBIENTALES DE LA ORINOQUIA COLOMBIANA

Barcelona: Km. 12 Vía Puerto López - Tel. 6616800 ext 130

[icaoc@unillanos.edu.co](mailto:icaoc@unillanos.edu.co)

**Grupo de Investigación en Gestión Ambiental Sostenible – GIGAS**

[gigas@Unillanos.edu.co](mailto:gigas@Unillanos.edu.co)

**Posgrados en Gestión Ambiental Sostenible**

[maestriaengestionambientalsostenible@unillanos.edu.co](mailto:maestriaengestionambientalsostenible@unillanos.edu.co)

[gambiental@unillanos.edu.co](mailto:gambiental@unillanos.edu.co)

### Enlaces de interés:

<https://www.unillanos.edu.co/pod-arauca/index.html>

<https://icaoc.unillanos.edu.co/>

<https://www.unillanos.edu.co/index.php/area-de-archivo/155-contenidos/maestrias/203-maestria-en-gestion-ambiental-sostenible>

<https://posgrados.unillanos.edu.co/esp-gestion-ambiental-sostenible/>

© 2017 Universidad de los Llanos. Todos los derechos reservados